

# (AEI)

## Axenda Estratéxica de Investigación das cooperativas galegas

carne / horta e flor / leite / pensos / vitivinícola /

HF



C

V



P

L



## Índice de contidos

<b>1</b>	<b>Introdución</b> .....	<b>6</b>	
<b>2</b>	<b>Obxectivos</b> .....	<b>7</b>	
<b>3</b>	<b>Enfoque e Procedemento metodolóxico</b> .....	<b>8</b>	<b>1 C</b>
3.1	Ordenación das liñas de I+D+i.....	14	
<b>4</b>	<b>Información básica sobre o tratamento de datos</b> .....	<b>15</b>	<b>2 HF</b>
<b>5</b>	<b>Resultado do proceso de consulta</b> .....	<b>18</b>	
5.1	Nivel de Participación .....	18	<b>3 L</b>
5.2	Prioridade das Problemáticas .....	20	
5.3	Prioridades de I+D+i.....	23	<b>4 P</b>
5.3.1	Sector Cárnico.....	24	
5.3.2	Sector Horta e Flor .....	34	
5.3.3	Sector Leite .....	43	
5.3.4	Sector Pensos .....	55	
5.3.5	Sector Vitivinícola .....	63	<b>5 V</b>
<b>6</b>	<b>Conclusións</b> .....	<b>73</b>	
<b>7</b>	<b>Expectativas de Aplicación da AEI</b> .....	<b>76</b>	
<b>8</b>	<b>Información Anexa</b> .....	<b>77</b>	
8.1.1	Listado de membros do Consello Consultivo participantes na definición da AEI por orde alfabética: .....	77	
8.1.2	Listado de entidades participantes no proceso de consulta por orde alfabética: .....	78	

## AxendaEstratéxica de Investigación (AEI) das cooperativas galegas

1 C

2 HF

3 L

4 P

5 V

1 C

2 HF

3 L

4 P

5 V

## 1 Introducción

---

O sector cooperativista agrario galego ten unha importante baza e oportunidade no actual escenario, no que o desenvolvemento de proxectos de I+D+i supón unha importante oportunidade para acadar unha mellor competitividade das cooperativas e dos seus cooperativistas de base agroalimentaria de Galicia

1 C

Tendo en conta esta premisa, a Unión de Cooperativas “Asociación Galega de Cooperativas Agrarias” (AGACA), que é a organización representativa do cooperativismo agrario da Comunidade Autónoma de Galicia ven traballando na necesidade de desenvolver e marcar unhas liñas claras en materia de I+D+i dentro das cooperativas agroalimentarias, e por outro lado fomentando as capacidades de I+D+i das cooperativas agrarias, destacando dentro destes traballos a súa activa participación na “Plataforma Tecnolóxica Agroalimentaria Galega”.

2 HF

3 L

Con este documento preténdese recoller tanto as prioridades de investigación, establecidas polo propio sector a través do chamado Comité Consultivo e apoiándose no “Informe sobre as capacidades de I+D+I do sector das cooperativas agrarias”, previamente desenvolvido por AGACA en sintonía coa Axenda Estratéxica de Investigación da Plataforma Tecnolóxica Galega Agroalimentaria (PTGAL), como valoracións sobre outros parámetros que poden axudar a definir as estratexias concretas para a súa materialización en forma de proxectos de I+D+I.

4 P

5 V

## 2 Obxectivos

---

O principal obxectivo deste documento consiste en propoñer e desenvolver unha estratexia de investigación, desenvolvemento tecnolóxico e innovación que dea un importante pulo á competitividade do sector cooperativista galego.

Esta Axenda Estratéxica de Investigación pretende ser a referencia básica para o desenvolvemento de dito obxectivo, en relación ás liñas que o propio sector cooperativista agroalimentario,, identificou como de interese para o alcance desa competitividade e eficacia desexadas.

AGACA, como promotora e desenvolvedora deste documento, pretende facilitar á Dirección Xeral de I+D+I, en particular, pero tamén a outros axentes do sistema público de I+D+I vinculados de xeito máis específico ao sector agroalimentario e/ou cooperativista, un documento que sirva para orientar a definición tanto de políticas como de estratexias en materia de investigación, desenvolvemento e innovación tecnolóxica no citado sector.

Tamén é obxecto deste documento, ademais da priorización das liñas de interese para o sector, recoller unha valoración sobre parámetros que poden axudar a definir estratexias concretas para a súa materialización en forma de proxectos de I+D+I. Falamos de aplicabilidade das liñas nas cooperativas; marco e prazos estratéxicos para o desenvolvemento dos proxectos; capacidade científica para dar apoio e garantir resultados; capacidade empresarial para absorber ditos resultados e posibilidade de colaboración no desenvolvemento de ditos proxectos.

1 C

2 HF

3 L

4 P

5 V

## 3 Enfoque e Procedemento metodolóxico

---

Apoiándose no importante traballo levado a cabo pola Plataforma Tecnolóxica Agroalimentaria Galega na conformación da súa Axenda Estratéxica de Investigación, AGACA tratou de identificar aquelas liñas relacionadas ou de maior interese para as cooperativas que se integran na súa asociación, agrupadas polos sectores máis representativos:

1 C

**Sector vitivinícola**

2 HF

**Sector lácteo**

**Sector horto-frutícola**

3 L

**Sector cárnico**

**Sector dos pensos**

4 P

Así, dentro de cada sector, mantívose a agrupación establecida na Axenda Estratéxica da mencionada plataforma separando as liñas de investigación segundo estivesen relacionadas con:

5 V

Seguridade Alimentaria

Calidade Alimentaria

Nutrición e Saúde

Produción Sustentable

As liñas analizadas neste proceso consultivo agrupadas por sectores e enmarcadas dentro das 4 problemáticas antes citadas son as seguintes:

## **Sector Cárnico**

### **Calidade Alimentaria**

Estudo do aporte de antioxidantes (como a vitamina E por exemplo) necesaria na dieta do gando para conseguir unha maior duración na conservación da carne, sen que cambien as propiedades organolépticas de forma significativa e sexa rendible.

Estudo e busca de novas materias primas para o cebo do gando

Estudo sobre as mellores técnicas de manexo (estabulación e transporte das reses) e de alimentación para mellorar as características da carne

Sistema de trazabilidade aplicado ás características do sector cárnico.

Investigación aplicada para a obtención de novas estirpes: máis resistentes a patóxenos, con maiores índices de reprodución...

### **Producción Sustentable**

Aproveitamento dos residuos orgánicos do procesado da carne nos matadoiros.

Caracterización e posibles saídas dos estrumes.

### **Nutrición e Saúde**

Estudo da funcionalidade e beneficios do consumo de carne incluíndo plan de comunicación.

1 C

2 HF

3 L

4 P

5 V

## **Sector Horta e Flor**

### **Calidade alimentaria**

Aumento do valor engadido do produto agrícola tradicional.

Innovación en procesos de transformación do produto agrícola.

Estudo da realidade da problemática da agricultura, para unha correcta aplicación da normativa, especialmente en temas fitosanitarios.

### **Producción sustentable**

Comportamento de novos cultivos no campo así como na cadea de comercialización.

Experimentar con novos cultivos, adaptación aos cambios do clima.

Sistema de recollida dos residuos agrícolas e estudo de reutilización; especialmente os plásticos de invernadoiro.

### **Nutrición e saúde**

Estudo da funcionalidade e beneficios na dieta do consumo de produtos agrícolas galegos, acompañado con un plan de difusión.

Protección da saúde: alimentos que aporten valor engadido: anticanceríxenos...

### **Seguridade alimentaria**

Detección rápida de residuos.

Modelos de previsión de ataques de pragas.

1 C

2 HF

3 L

4 P

5 V

## Sector Lácteo

### Calidade Alimentaria

Selección xenética do gando en función de criterios diversos. Por exemplo criterios de produtividade, de nutrición, de saúde do consumidor... (outros).

Separación dos distintos compoñentes do leite de cara a súa distribución segregada.

Optimización dos procesos produtivos tanto do leite como dos seus derivados.

Estudos relacionados cos forraxes e a súa influencia na calidade do leite. Conservación e mellora dos forraxes.

Implementación das distintas ferramentas TIC non só nas cooperativas, senón que recollan e faciliten información aos gandeiros en tempo real.

### Producción sustentable

Residuos e subprodutos gandeiros. Valorización, aproveitamento, mellora dos procesos de recollida...

Creación do mapa de fertilidade do solo galego.

### Nutrición e Saúde

Estudo das propiedades e beneficios do consumo do leite. O estudo debería estar acompañado dun Plan de Comunicación efectivo, para que a mensaxe chegue ao consumidor.

Estudo das propiedades e beneficios do consumo de derivados do leite para a saúde.

### Seguridade Alimentaria

Liberación micotoxinas do leite.

1 C

2 HF

3 L

4 P

5 V

## Sector Pensos

### Calidade Alimentaria

Mellora do proceso de produción.

Estudo sobre novas técnicas para conseguir unha mellor presentación dos pensos de cara o consumidor.

Calidade microbiolóxica de silos e feos.

### Produción Sustentable

Diversificación das materias primas e as súas características para o proceso de produción

## Sector Vitivinícola

### Calidade alimentaria no sector vinícola

Estabilidade do viño despois do envasado

Estudo da trazabilidade dos produtos

Aplicación das TIC's para mellorar a comercialización e mercadotecnia dos seus produtos

### Calidade alimentaria no sector vitícola

Diagnóstico preventivo (Captura información)

Estudo da trazabilidade dos produtos

Aplicación das TIC's para mellorar a comercialización e mercadotecnia dos seus produtos

Desenvolvemento de produtos máis eficaces e ecolóxicos

1 C

2 HF

3 L

4 P

5 V

### Produción sustentable no sector vinícola

Aproveitamento dos residuos orgánicos e subprodutos do procesado da uva

Optimización dos sistemas de depuración

### Produción sustentable no sector vitícola

Influencia dos cambios de clima na uva

Estudo para acadar unha redución da gran cantidade de tratamentos fitosanitarios que se aplican aos viñedos, o que implicaría unha mellora medioambiental e da economía do viticultor

Xestión sustentable e multifuncional dos sistemas produtivos. Desenvolvemento de sistemas de produción integrada e ecolóxica.

### Nutrición e saúde

Estudo das propiedades e beneficios do consumo moderado de viño sobre a saúde.

1 C

2 HF

3 L

4 P

5 V

### 3.1 Ordenación das liñas de I+D+i

De cara á ordenación das liñas de I+D+i aplicouse unha metodoloxía Delphi adaptada á realidade das cooperativas. A metodoloxía seguida pode resumirse como segue:

- Identificáronse liñas de interese para as cooperativas integradas en AGACA
- Definiuse un Consello Consultivo con representantes dos principais sectores agroalimentarios dentro de AGACA co obxectivo de analizar, modificar, adaptar as liñas identificadas á realidade das cooperativas.
- Elborouse un cuestionario on-line que recollese as distintas liñas e facilítase tanto a súa priorización como a valoración dos distintos parámetros establecidos para a definición de estratexias en materia de I+D+i.
- Circulouse o cuestionario a todos os expertos previamente identificados; expertos pertencentes tanto ás cooperativas como ao sector investigador relacionado coas temáticas.
- Analizáronse e tratáronse estatisticamente os datos.
- Expuxéronse os resultados ao Consello Consultivo para que puidese matizar distintos aspectos dentro dos resultados obtidos.
- Recolleuse o resultado neste documento: Axenda Estratéxica de Investigación de AGACA.

1 C

2 HF

3 L

4 P

5 V

## 4 Información básica sobre o tratamento de datos

---

No proceso de consulta recolléronse un total de 63 cuestionarios. A resposta solicitada para cada un dos temas recollidos no mesmo non só procuraba a obtención dunha orde de prioridades senón tamén a valoración que, en relación con cada tema, os consultados facían de aspectos tales como: nivel de aplicabilidade dos resultados desexables polo sector, prazo para a materialización deses resultados, marco estratéxico recomendable para a definición de proxectos de I+D+I, a capacidade científico-tecnolóxica e empresarial e finalmente a posibilidade de desenvolver proxectos colaborativos en torno a cada unha das liñas. Pedíuse tamén que aportaran liñas que, non estando recollidas no cuestionario fosen consideradas de interese para o sector.

A resposta a todas estas cuestións esixía unha reflexión importante sobre cada unha das liñas e os aspectos considerados.

Pedíuse a todos os participantes que valorasen o seu grao de coñecemento sobre cada unha das liñas e déuselle un valor á súa resposta en consecuencia con isto. Para un coñecemento alto 100% da resposta, para un coñecemento medio 90% da resposta e baixo 50%.

O significado que se lle deu ás variables que orientaron a consulta sobre cada tema no cuestionario foi:

### Prioridade das problemáticas:

Dentro de cada sector pedíuse que se indicara orde de importancia e urxencia das problemáticas: Calidade Alimentaria, Seguridade Alimentaria, Nutrición e Saúde, Produción Sustentable. No caso de que nalgún dos sectores non se fixaran liñas de investigación dentro dalgunha problemática pedíuse que se ordearan só aquelas para as que si estaban definidas liñas de interese.

1 C

2 HF

3 L

4 P

5 V

***Prioridade da liña:***

---

Orde de importancia e urxencia para o sector que asignaría a cada liña.

***Nivel de Coñecemento:***

---

Sobre a temática en particular, tanto dende a perspectiva científico-técnica como industrial.

1 C

Alto, se posúe un coñecemento especializado

2 HF

Medio, se posúe un bo coñecemento pero non chega a considerarse experto

Baixo, se só ten lido ou escoitado a outros expertos

***Aplicabilidade:***

---

3 L

Posibilidade de obtención de resultados nas investigacións relacionadas con cada temática con aplicación directa no sector productivo.

4 P

Asigne un valor de 1 a 4 (sendo 1 a maior valoración en canto a aplicabilidade)

***Prazo:***

---

5 V

Prazo no que se considera que se poden obter resultados de aplicación.

Escoller: 3 anos, 5 anos, 10 anos, 15 anos, máis de 15 anos, nunca.

***Marco estratéxico:***

---

Ámbito idóneo para a formulación de propostas de I+D+I para desenvolver I+D\*+I relativa á temática.

Escoller:

Galicia, España, Unión Europea, Outros

Capacidade científica en galicia:

Valoración da existencia de grupos de investigación no sistema público de I+D+I con actividade na temática e grao de fortaleza da súa actividade en relación coa mesma.

Escoller:

- 1: moi importante (líderes)
- 2: importante pero non en todo (líderes nalgúns campos e seguidores noutros)
- 3: importante pero con carencias significativas
- 4: Pouco Importante
- 5: Inexistente

1 C

2 HF

3 L

4 P

5 V

Capacidade empresarial en galicia:

Capacidade do tecido produtivo galego para implicarse nas investigacións relativas a cada temática e para absorber os resultados acadados.

Escoller:

- 1: Existe Tecido Empresarial Relevante
- 2: Existen poucas empresas pero con boa capacidade
- 3: Non hai (ou hai moi poucas) empresas cun perfil axeitado para contribuír ó desenvolvemento científico-tecnolóxico neste terreo.

Posibilidade de proxectos colaborativo:

Avaliación da posibilidade de abordar un proxecto de I+D+I en torno a esa temática en colaboración con outras cooperativas ou empresas.

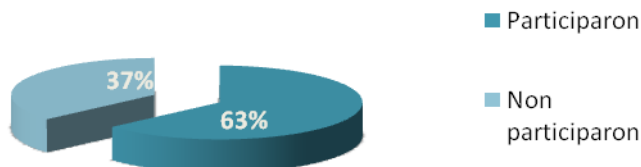
## 5 Resultado do proceso de consulta

### 5.1 Nivel de Participación

Durante as máis de 4 semanas que durou o proceso de consulta, contactáronse un total de 30 cooperativas e 33 expertos do ámbito científico-técnico.

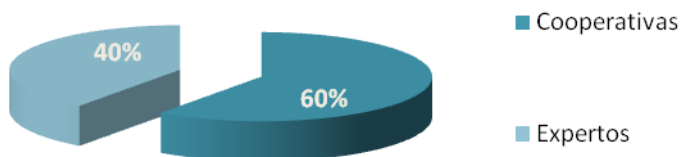
Otívose un nivel de resposta máis que satisfactorio con un total de 40 respostas ao cuestionario, o que supón un 63% de participación.

#### Nivel de Participación

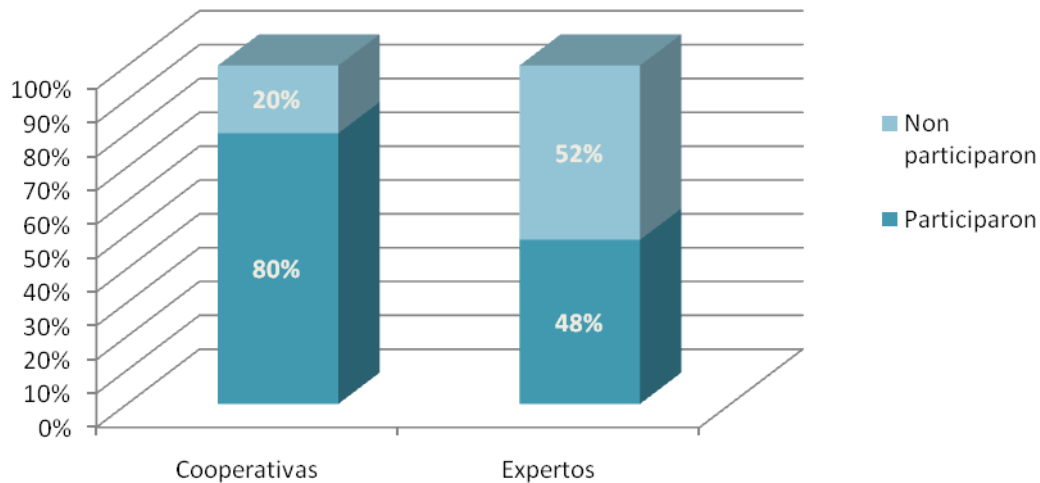


Destacar o elevado grao de implicación que as cooperativas amosaron no proceso de conformación da Axenda Estratéxica e que queda reflectido nos seguintes gráficos. Tal e como pode observarse a maioría das respostas recibidas procede de cooperativas:

## Participación



E o 80% das cooperativas consultadas deron resposta ao cuestionario implicándose á hora de establecer unha orde de prioridades nos distintos sectores:



1 C

2 HF

3 L

4 P

5 V

## 5.2 Prioridade das Problemáticas

A orde de prioridade das problemáticas, segundo as persoas que respostaron ao cuestionario en cada un dos sectores queda como segue:

Orde de prioridade	PROBLEMÁTICAS SECTOR CARNE
--------------------	----------------------------

1 C	1 CALIDADE ALIMENTARIA E PROCESADO
2 HF	2 PRODUCCIÓN SUSTENTABLE
3 L	3 NUTRICIÓN E SAÚDE

Orde de prioridade	PROBLEMÁTICAS SECTOR HORTA E FLOR
--------------------	-----------------------------------

4 P	1 SEGURIDADE ALIMENTARIA
5 V	2 CALIDADE ALIMENTARIA E PROCESADO
	3 NUTRICIÓN E SAÚDE
	4 PRODUCCIÓN SUSTENTABLE

Orde de prioridade	PROBLEMÁTICAS SECTOR LEITE
1	SEGURIDADE ALIMENTARIA
2	CALIDADE ALIMENTARIA E PROCESADO
3	NUTRICIÓN E SAÚDE
4	PRODUCCIÓN SUSTENTABLE

Orde de prioridade	PROBLEMÁTICAS SECTOR PENSOS
1	CALIDADE ALIMENTARIA E PROCESADO
2	PRODUCCIÓN SUSTENTABLE

- 1 C
- 2 HF
- 3 L
- 4 P
- 5 V

Orde de prioridade	PROBLEMÁTICAS SECTOR VIÑO
--------------------	---------------------------

- 1 CALIDADE ALIMENTARIA E PROCESADO
- 2 PRODUCCIÓN SUSTENTABLE
- 3 NUTRICIÓN E SAÚDE

1 C

2 HF

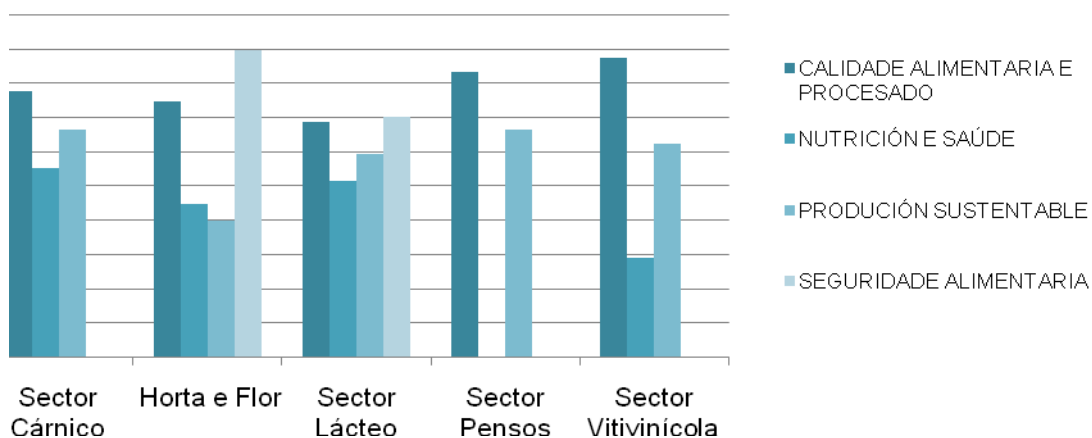
3 L

4 P

5 V

Polos datos obtidos vemos que sempre que se teñan definido liñas de Seguridade Alimentaria, esta problemática é a que máis preocupa. En xeral, a calidade alimentaria considérase unha prioridade dentro de todos os sectores.

### Prioridade Problemáticas



### 5.3 Prioridades de I+D+I

A continuación preséntanse de maneira detallada as prioridades de I+D+I para cada un dos 5 sectores identificados: Sector Cárnico, Sector de Horta e Flor, Sector Lácteo, Sector Pensos e Sector Vitivinícola.

1 C

2 HF

3 L

4 P

5 V

### 5.3.1 Sector Cárnico

Neste sector incluímos todos os subsectores de carne: vacuno, porcino, ovino, caprino, do coello...

A continuación recóllense as táboas coa prelación resultante para os temas incluídos en cada unha das problemáticas contempladas e faise unha proposta de nomenclatura que fan referencia a cada un dos temas de forma sintética, para non ter que reproducir en todo momento o enunciado completo.

1 C

2 HF

3 L

4 P

5 V

Orde de prioridade	Prioridade Liñas de investigación de Calidade Alimentaria	Título abreviado
1	Estudo do aporte de antioxidantes (como a vitamina E) necesaria na dieta do gando para conseguir unha maior duración na conservación da carne, sen que cambien as propiedades organolépticas de forma significativa e sexa rendible.	Aporte antioxidantes
2	Estudo e busca de novas materias primas para o cebo do gando motivado polo encarecemento e escaseza das materias tradicionais.	Novas MP
3	Estudo sobre as mellores técnicas de manexo (estabulación e transporte das reses) e alimentación para mellorar as características da carne.	Técnicas manexo
4	Sistema de trazabilidade aplicado ás características do sector cárnico.	Trazabilidade
5	Investigación aplicada para a obtención de novas estirpes máis resistentes a patóxenos e con maiores índices de reprodución.	Mellora Estirpe

## AxendaEstratéxica de Investigación (AEI) das cooperativas galegas

Orde de prioridade	Prioridade Liñas de investigación de Producción sustentable	Título abreviado
1	Aproveitamento dos residuos orgánicos do procesado da carne nos matadoiros.	Residuos matadoiros
2	Caracterización e posibles saídas dos estrumes do gando	Saídas estrume

1 C

2 HF

3 L

4 P

5 V

## Aplicabilidade

En canto á posibilidade de obtención de resultados nas investigacións relacionadas con cada liña observamos que as que provocan maior consenso á hora de seren valoradas como liñas de moi alta aplicabilidade son os estudos sobre os beneficios da carne así como os do aporte de antioxidantes (como a vitamina E) necesario na dieta do gando para conseguir unha maior duración na conservación da carne, sen que cambien as propiedades organolépticas de forma significativa e sexa rendible.

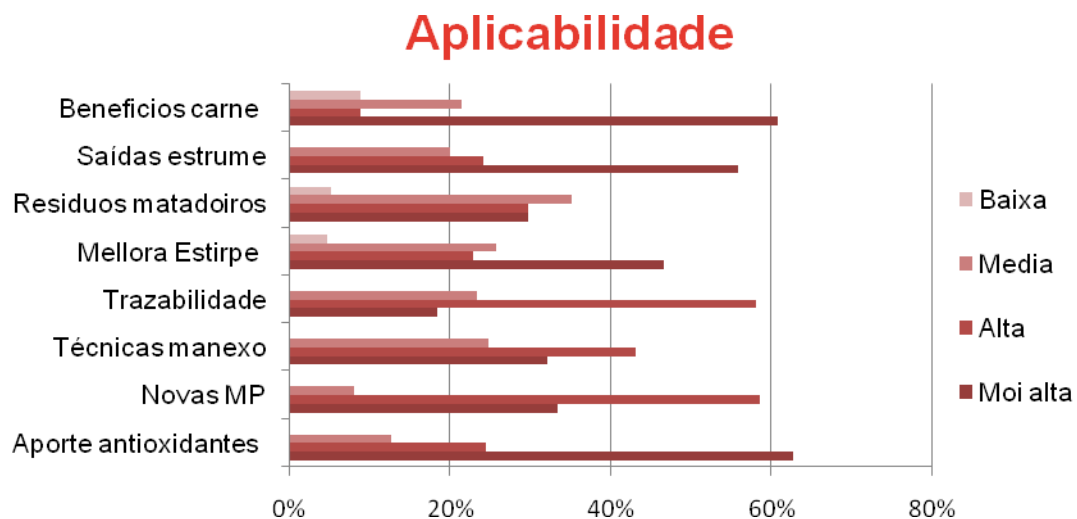
1 C

2 HF

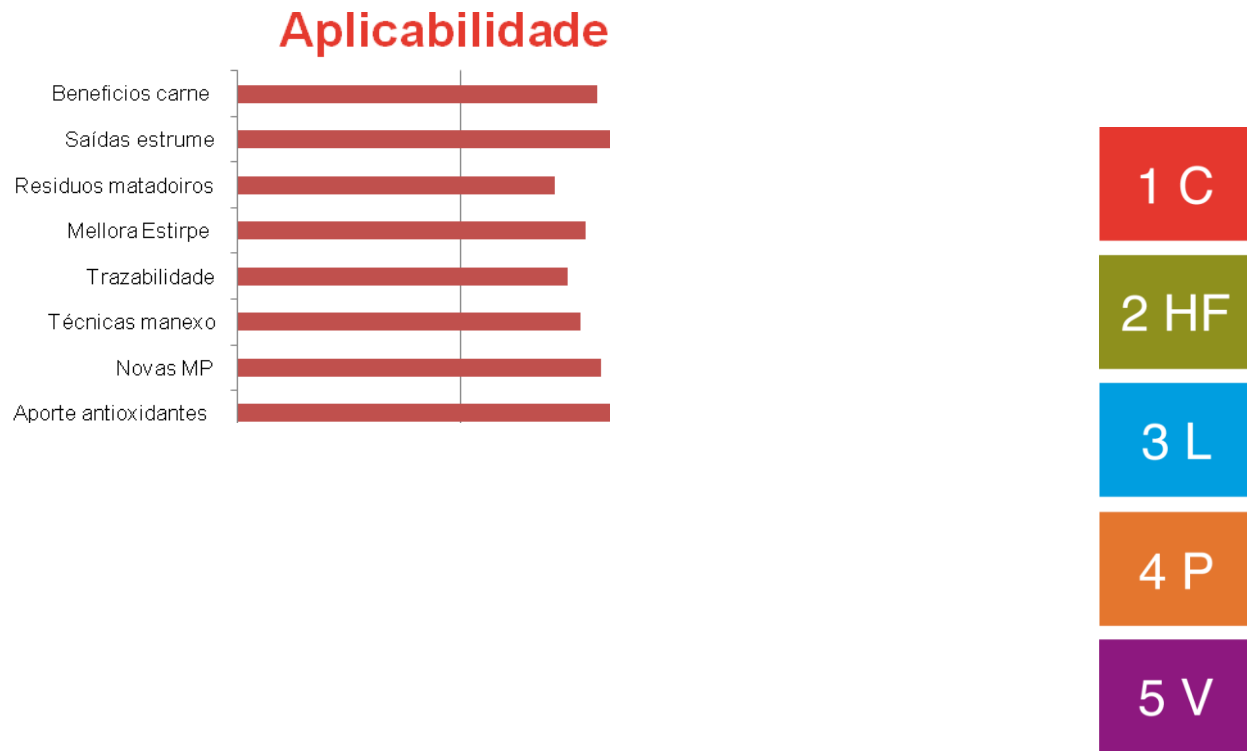
3 L

4 P

5 V



Analizando o nivel de aplicabilidade en conxunto, observamos que en todas as liñas saen ben paradas, obtendo unha puntuación que as sitúa na aplicabilidade alta.

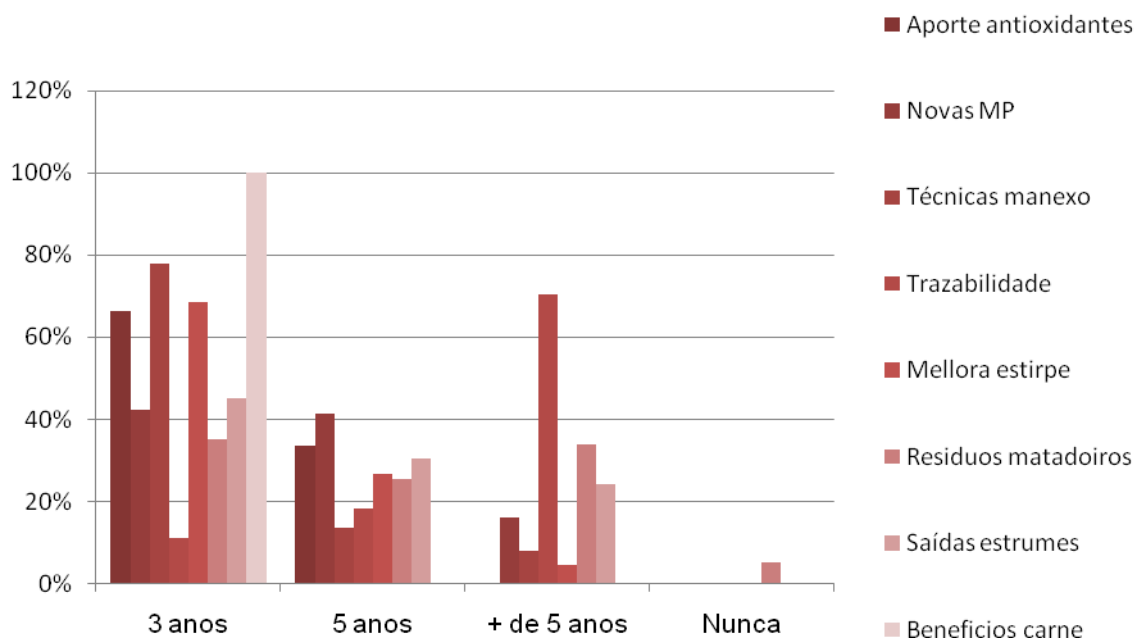


### Prazo

En canto ao prazo para levar a cabo proxectos de I+D+I observamos que, para case todas as liñas propostas, o curto prazo é indicado como o máis idóneo polo maior número de enquisados. Só para o caso da liña sobre Trazabilidade observamos que a maioría considera necesario un prazo non menor de 5 anos.

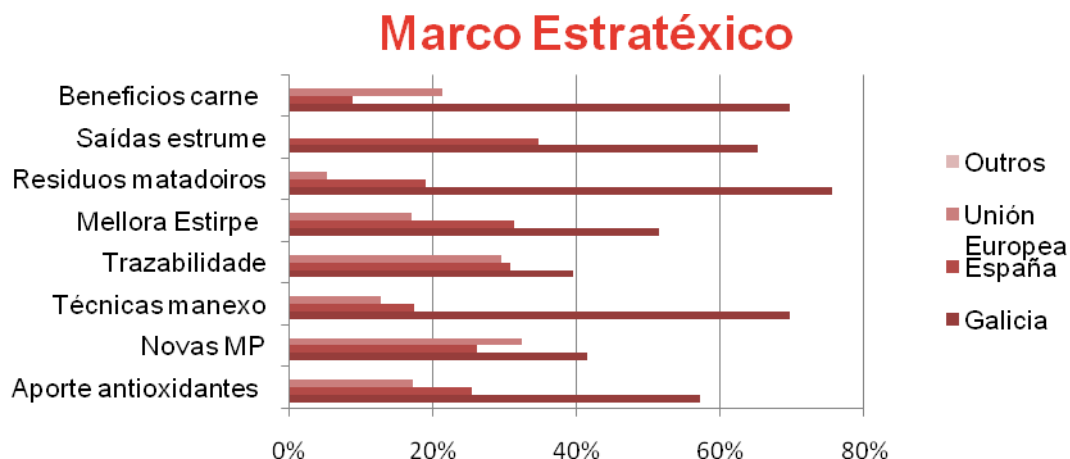
- 1 C
- 2 HF
- 3 L
- 4 P
- 5 V

### Prazo



## Marco Estratéxico

No tocante ao ámbito idóneo para a formulación de propostas de I+D+I, en todos os casos, os enquisados decántanse por un marco autonómico. Isto pode deberse a que se consideren proxectos pequenos, adaptados á realidade galega ou simplemente resulten máis atractivas as axudas xestionadas dende a Comunidade Autónoma.



As liñas “Estudo e busca de novas materias primas para o cebo do gando, motivado polo encarecemento e escaseza das materias tradicionais” e “Estudo das propiedades beneficiosas para a saúde e funcionalidade do consumo da carne” parecen ser as que contan con máis posibilidade para seren formulados proxectos nun contexto europeo.

1 C

2 HF

3 L

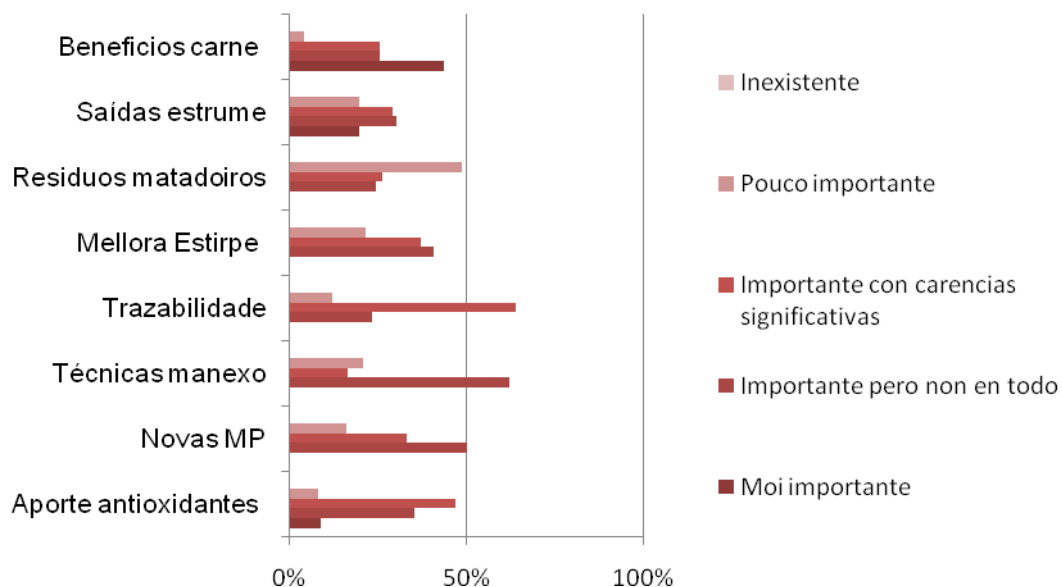
4 P

5 V

### Capacidade Científica

En canto á calificación da capacidade científica galega resaltar que apenas algún dos enquisados identifica líderes de investigación en Galicia nos distintos aspectos recollidos.

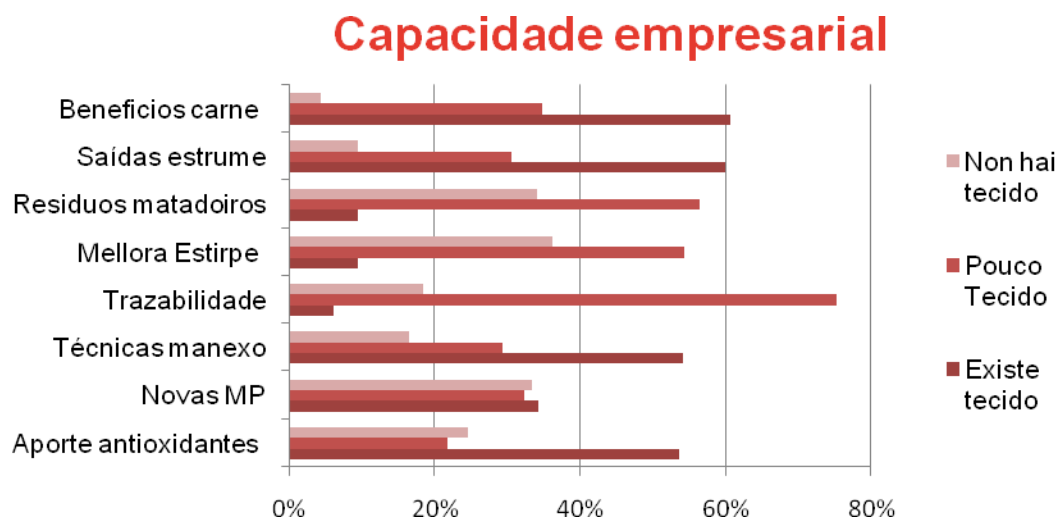
### Capacidade Científica



Especialmente identifícanse carencias no “Aproveitamento dos residuos orgánicos do procesado da carne nos matadoiros”

## Capacidade Empresarial

En canto á capacidade empresarial en Galicia resulta moi curioso que, co bo nome que ten a carne galega, a maioría das persoas que deron resposta ao cuestionario consideran que non hai empresas capaces de implicarse e absorber os resultados no estudo dos seus beneficios.



1 C

2 HF

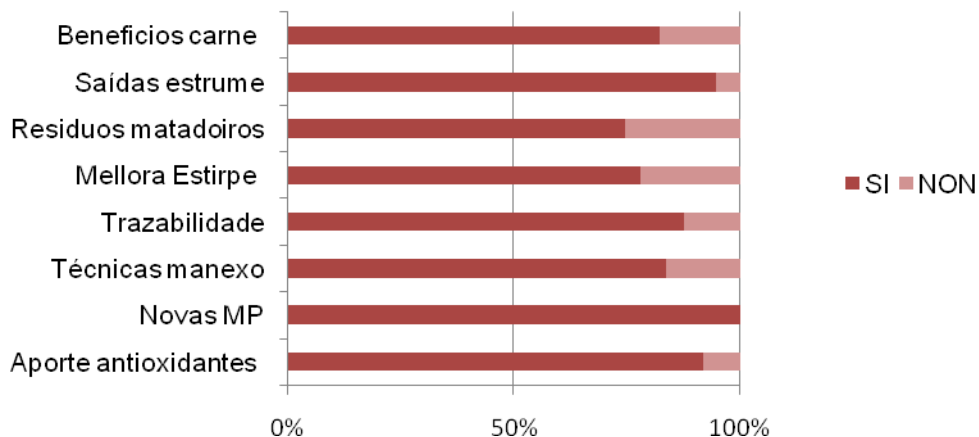
3 L

4 P

5 V

Posibilidade de proxecto colaborativo

## Posibilidade Proxecto colaborativo



Para todas as liñas a resposta maioritaria é a de que Si existe a posibilidade de colaboración, tendo lugar o maior grao de consenso para a liña “Estudo do aporte de antioxidantes (como a vitamina E) necesaria na dieta do gando para conseguir unha maior duración na conservación da carne, sen que cambien as propiedades organolépticas de forma significativa e sexa rendible” e para a “Caracterización e posibles saídas dos estrumes do gando”.

1 C

2 HF

3 L

4 P

5 V

### Liñas interesantes para desenvolver

A continuación expóñense todas aquelas liñas que, non estando recollidas no cuestionario, os participantes no proceso de consulta consideran interesantes para seren desenvolvidas a través de proxectos de I+D+I. As liñas propostas están agrupadas por temáticas e elimináronse aquelas repetidas ou que non se correspondían con liñas de I+D+I.

- Vixilancia e control do LMR.
- Desenvolvemento de alimentación funcional a partires da alimentación natural de gando (carnes omega 3 por exemplo).
- Detección rápida de patóxenos nos produtos cárnicos.
- Transformados cárnicos: novos produtos, produtos precociñados e listos para consumir, transformados tradicionais...
- Mellora das cualidades da carne.
- Melloras nos procesos de conservación da carne.
- Aumento da produtividade en sistemas semi-intensivos.
- Aproveitamento directo das forraxes verdes (sen conservar) na dieta dos rumiantes.

1 C

2 HF

3 L

4 P

5 V

### 5.3.2 Sector Horta e Flor

De igual modo que para o sector da carne, a continuación recóllense as táboas coa prelación resultante para os temas incluídos en cada unha das problemáticas contempladas e faise unha proposta de nomenclatura que faga referencia a cada un dos temas de forma sintética, para non ter que reproducir en todo momento o enunciado completo.

- 1 C
- 2 HF
- 3 L
- 4 P
- 5 V

Orde de prioridade	Prioridade Liñas de investigación de Calidade Alimentaria	Título abreviado
<b>1</b>	Innovación en procesos de transformación do produto agrícola	Innovación procesos transformación
<b>2</b>	Aumento do valor engadido do produto agrícola tradicional	Aumento VE
<b>3</b>	Estudo da realidade da problemática da agricultura, para unha correcta aplicación da normativa, especialmente en temas fitosanitarios.	Aplicación Normativa

Orde de prioridade	Prioridade Liñas de investigación de Nutrición e Saúde	Título abreviado
<b>1</b>	Estudo da funcionalidade e beneficios na dieta do consumo de produtos agrícolas galegos, acompañado con un plan de difusión.	Beneficio produtos agric galeg
<b>2</b>	Protección da saúde: alimentos que aporten valor engadido: anticancerixenos...	Protección saúde

## Axenda Estratéxica de Investigación (AEI) das cooperativas galegas

Orde de prioridade	Prioridade Liñas de investigación de Producción Sustentable	Título abreviado
1	Comportamento de novos cultivos no campo así como na cadea de comercialización	Comportamento novos cultivos
2	Experimentar con novos cultivos, adaptación aos cambios no clima	Adaptación cambios clima
3	Sistema de recollida dos residuos agrícolas e estudo de reutilización; especialmente os plásticos de invernadoiro.	Valorización residuos

Orde de prioridade	Prioridade Liñas de investigación de Seguridade Alimentaria	Título abreviado
1	Detección rápida de residuos	Detección residuos
2	Modelos de previsión de ataques de pragas.	Previsión pragas

1 C

2 HF

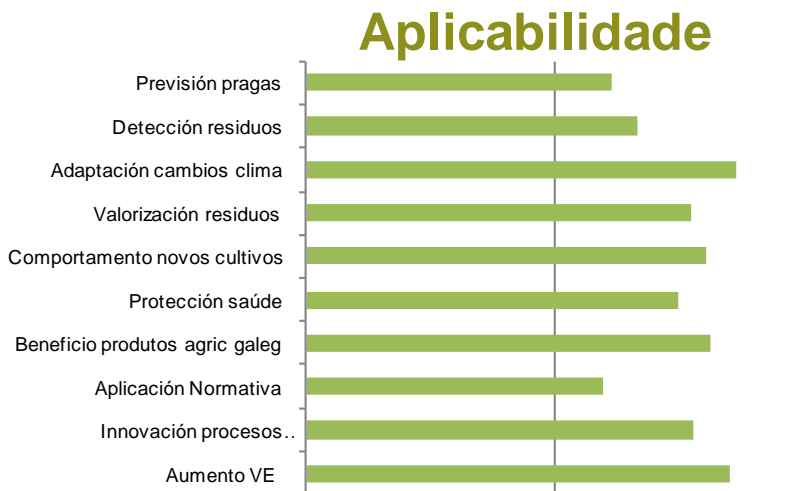
3 L

4 P

5 V

## Aplicabilidade

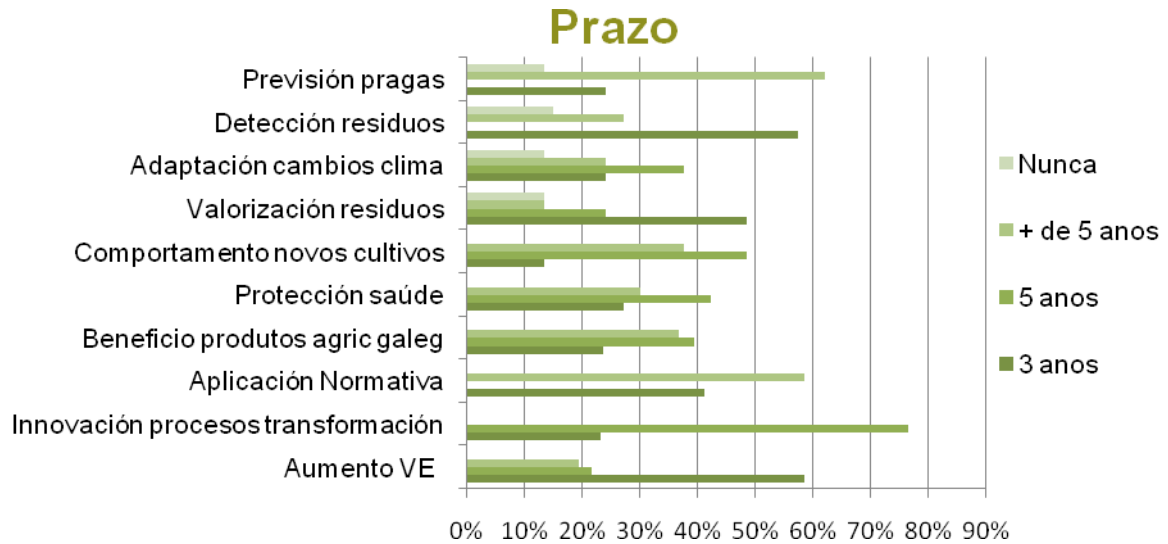
Para o sector de Horta e Flor as liñas con maior posibilidade de obtención de resultados serían “Experimentar con novos cultivos, adaptación a cambios no clima” e “Aumento do valor engadido do produto agrícola tradicional”, tal e como pode verse no gráfico elaborado a partir das respostas recibidas de cooperativas e expertos.



**Prazo**

No caso da horta e da flor e para as liñas definidas como de interese para o sector, detéctase certo escepticismo en canto á obtención de resultados a curto prazo, especialmente no ámbito da seguridade alimentaria. Neste senso destacar que para liña que resultou ter unha maior aplicabilidade, unha porcentaxe considerable de respostas consideran que nunca se van a obter resultados para a súa aplicación.

Para a liña “Detección rápida de residuos” resulta moi estraño que para uns o prazo para a obtención de resultados sexa moi pequeno e, pola contra, unha elevada porcentaxe estableza que nunca se obterán ditos resultados. Esta diferenza pode ser debida a que a este cuestionario responderon poucas persoas e a opinión de unha soa delas represente unha alta porcentaxe.



- 1 C
- 2 HF
- 3 L
- 4 P
- 5 V

### Marco Estratéxico

No tocante ás liñas de investigación para este sector podemos afirmar que a maioría considera que o ámbito que resulta máis axeitado é o autonómico, isto pode ser indicativo de que noutras partes de España algúns destes problemas teñen máis fácil resposta. Destacar que liñas como “Detección rápida de residuos” contan cun considerable apoio para a participación no VII Programa Cadro. Outras como “Modelos de previsión de ataques de pragas” ou “Sistema de recollida dos residuos agrícolas e estudo de reutilización; especialmente os plásticos de invernadoiro” parecen ser extensibles a outras rexións españolas e os participantes o ven como un proxecto de interese estatal.

1 C

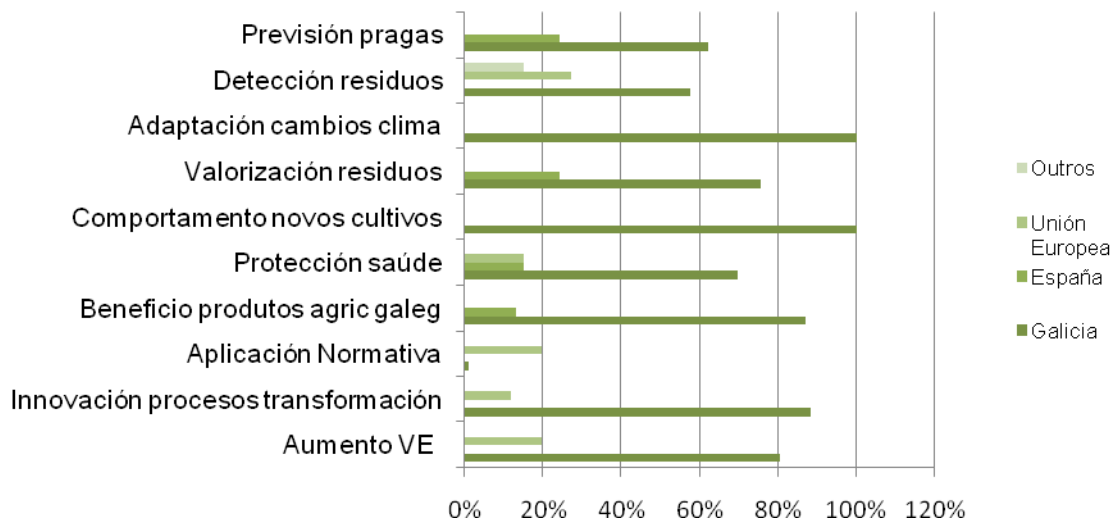
2 HF

3 L

4 P

5 V

### Marco Estratéxico

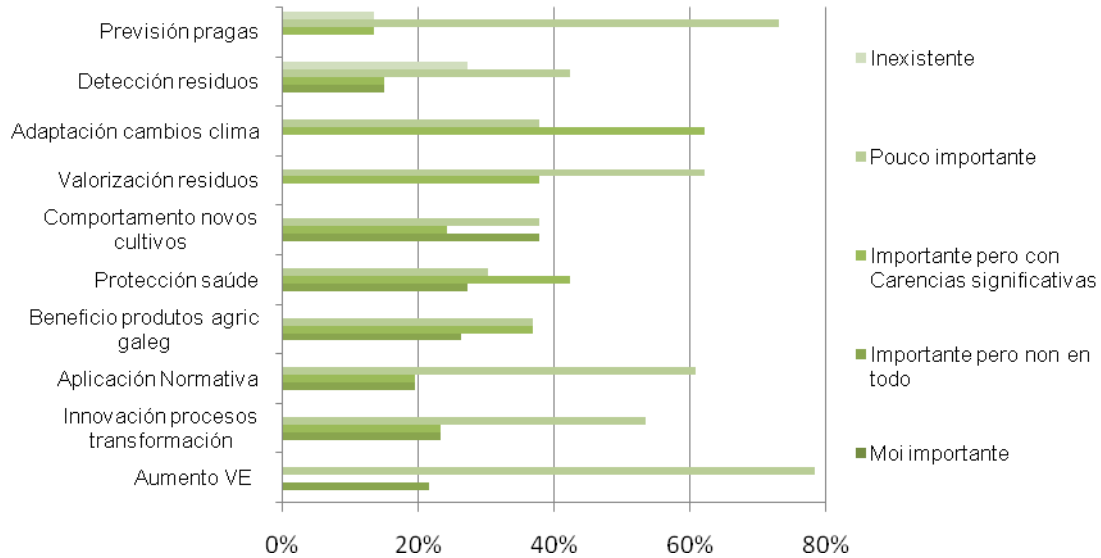


### Capacidade Científica

Neste punto resulta moi significativa a baixa consideración que os participantes amosan da comunidade científica no tocante ás liñas establecidas como de interese para o sector. Sen dúbida podemos estar a detectar un importante fallo na Transferencia de Tecnoloxía ou unha importante falta de comunicación entre os científicos e as cooperativas.

Destaca igualmente a ausencia de grupos de investigación líderes para todas as liñas.

### Capacidade Científica



1 C

2 HF

3 L

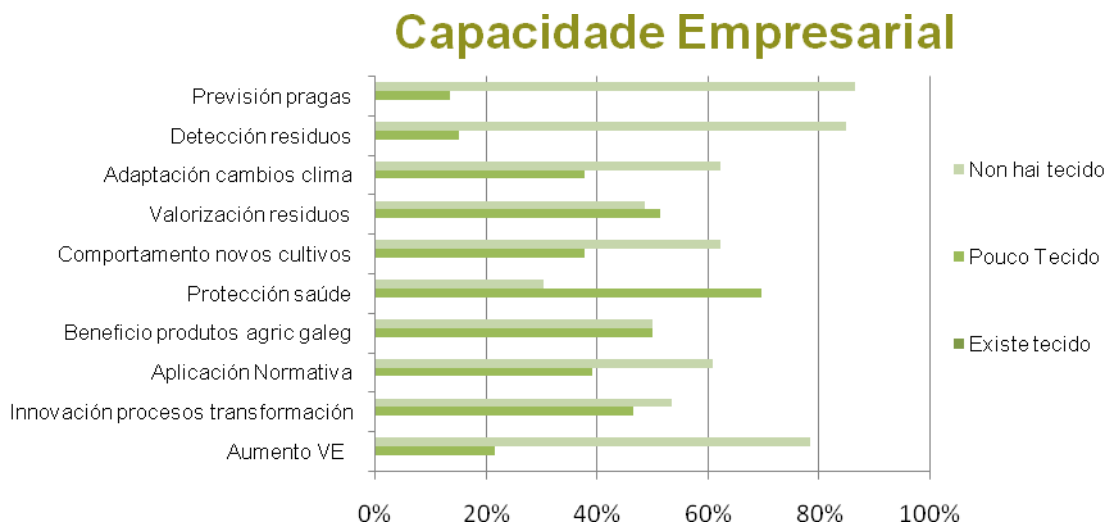
4 P

5 V

### Capacidade Empresarial

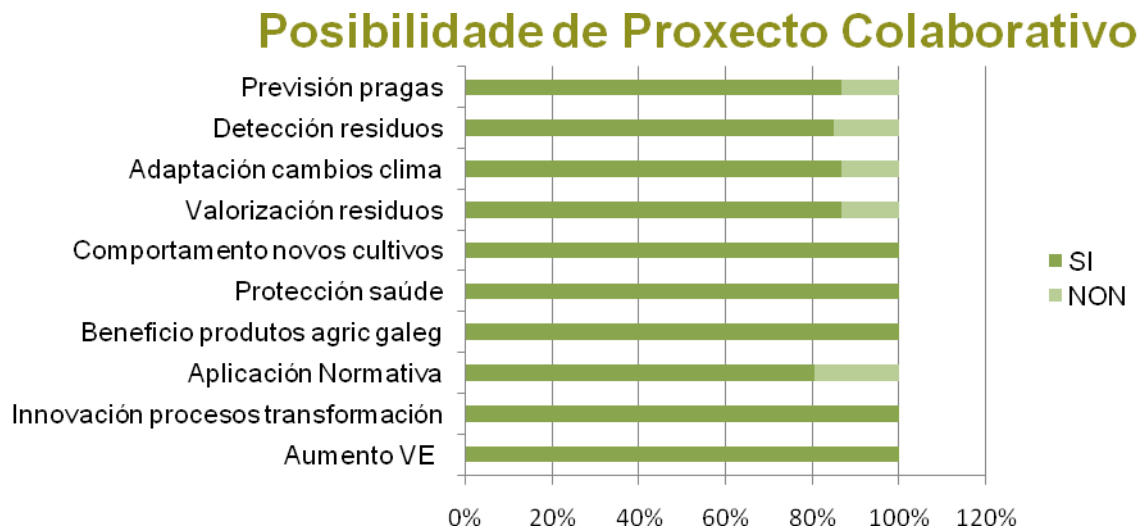
A situación non é máis favorable no tocante á existencia de tecido produtivo que poida implicarse no desenvolvemento de proxectos e na absorción dos resultados acadados, tal e como pode observarse nas respostas recollidas no gráfico a continuación:

- 1 C
- 2 HF
- 3 L
- 4 P
- 5 V



### Posibilidade de proxecto colaborativo

En canto á posibilidade de abordar proxectos en colaboración o consenso é amplo tal e como podemos observar no seguinte gráfico:



Destacar que o consenso foi total para a metade das liñas.

O feito de que a capacidade empresarial non obtivese gran valoración xunto cos resultados obtidos para a consulta sobre a posibilidade de proxecto colaborativo paracen indicar que esta é a mellor forma de abordar os proxectos, especialmente cando se trata de demostrar os beneficios do consumo de produtos agrícolas galegos que se poderían enmarcar, xunto coa carne, o leite e o viño galegos na chamada “Dieta Atlántica”

### Liñas interesantes para desenvolver

A continuación expóñense todas aquelas liñas que, non estando recollidas no cuestionario, os participantes no proceso de consulta consideran interesantes para seren desenvolvidas a través de proxectos de I+D+I. As liñas están recollidas tal e como foron propostas traducidas ao galego.

- Innovación en envases e embalaxes.
- Introducción de novos cultivos.
- Innovación en produtos; introdución 4ª e 5ª gama.
- Novos mercados, novas formas de comercialización
- Producción Ecolóxica
- Creación dunha marca colectiva ou de garantía, que potencie o consumo das producións galegas por: calidade, proximidade, frescura, baixo contido en residuos químicos, outras...

1 C

2 HF

3 L

4 P

5 V

### 5.3.3 Sector Leite

Aclarar que no sector leite estamos a incluír leite de vaca, cabra e ovella.

A orde de prioridades dentro de cada unha das problemáticas resultou como segue:

Orde de prioridade	Prioridade Liñas de investigación de Calidade Alimentaria	Título abreviado
1	Selección xenética do gando en función de criterios diversos. Por exemplo criterios de produtividade, de nutrición, de saúde do consumidor... (outros)	Selección xenética
2	Separación dos distintos compoñentes do leite de cara á súa distribución segregada.	Separación componentes do leite
3	Optimización dos procesos produtivos tanto do leite como dos seus derivados	Optimización procesos
4	Estudos relacionados cos forraxes e a súa influencia na calidade do leite. Conservación e mellora dos forraxes.	Mellora forraxes
5	Implementación das distintas ferramentas TIC non só nas cooperativas, senón que recollan e faciliten información aos gandeiros en tempo real.	TIC

- 1 C
- 2 HF
- 3 L
- 4 P
- 5 V

Orde de prioridade	Prioridade Liñas de investigación de Nutrición e Saúde	Título abreviado
1	Estudo das propiedades e beneficios do consumo do leite. O estudo debería estar acompañado dun Plan de Comunicación efectivo, para que a mensaxe chegue ao consumidor.	Beneficio do leite

## AxendaEstratéxica de Investigación (AEI) das cooperativas galegas

<b>2</b>	Estudo das propiedades e beneficios do consumo de derivados do leite para a saúde.	Beneficio dos derivados do leite
----------	--	----------------------------------

Orde de prioridade	Prioridade Liñas de investigación de Producción Sustentable	Título abreviado
1 C	<div style="background-color: #0099cc; border-radius: 50%; width: 40px; height: 40px; display: flex; align-items: center; justify-content: center; margin-bottom: 5px;"><b>1</b></div> Residuos e subprodutos gandeiros. Valorización, aproveitamento, mellora dos procesos de recollida...	Residuos/ subprodutos
2 HF	<div style="background-color: #0099cc; border-radius: 50%; width: 40px; height: 40px; display: flex; align-items: center; justify-content: center; margin-bottom: 5px;"><b>2</b></div> Creación do mapa de fertilidade do solo galego	Mapa fertilidade

3 L

4 P

5 V

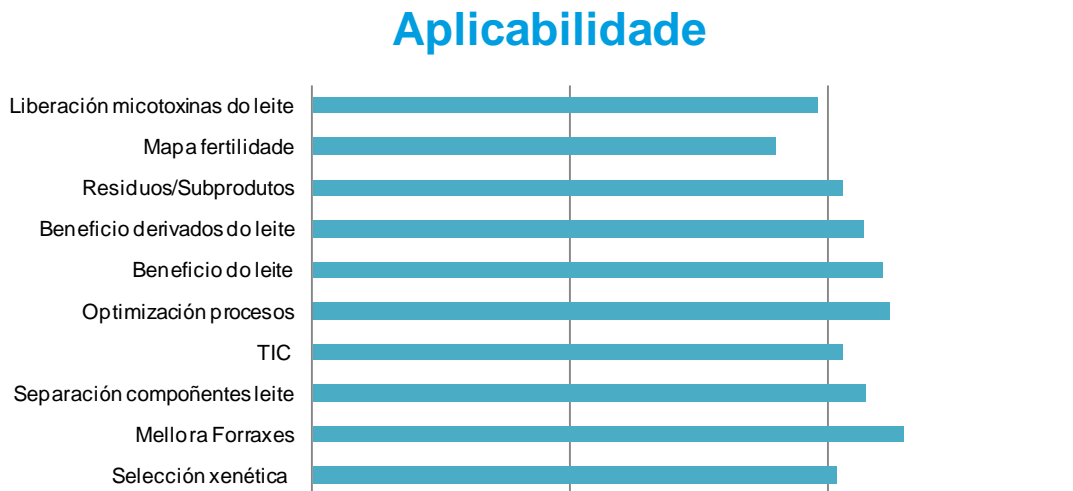
## Aplicabilidade

As liñas para as que se detecta unha maior aplicabilidade dos resultados son:

“Estudos relacionados cos forraxes e a súa influencia na calidade do leite. Conservación e mellora dos forraxes”.

“Optimización dos procesos produtivos tanto do leite como dos seus derivados”.

“Estudo das propiedades e beneficios do consumo do leite. O estudo debería estar acompañado dun Plan de Comunicación efectivo, para que a mensaxe chegue ao consumidor”.



1 C

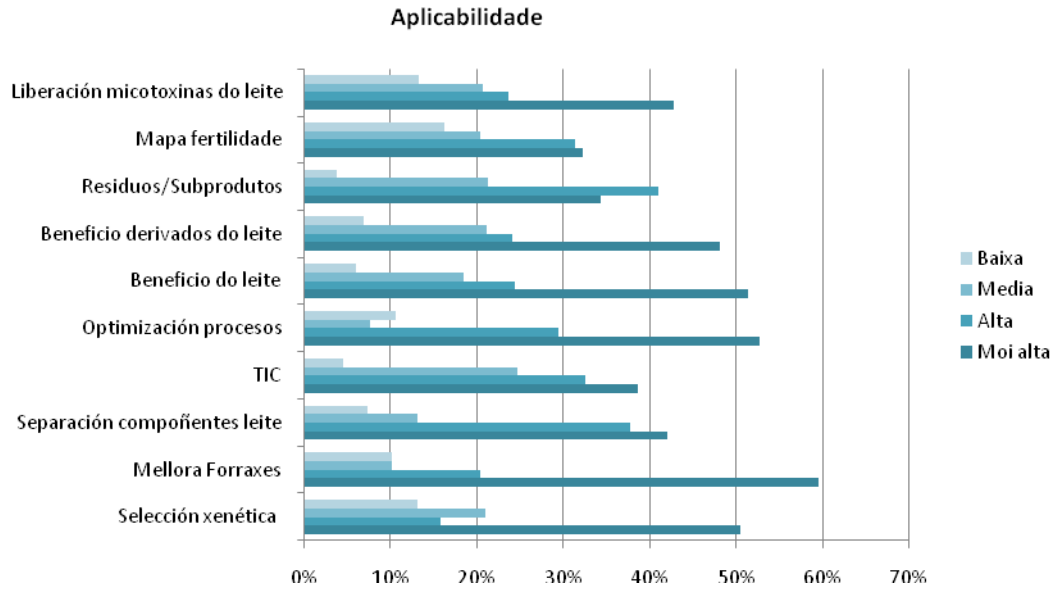
2 HF

3 L

4 P

5 V

## AxendaEstratéxica de Investigación (AEI) das cooperativas galegas



1 C

2 HF

3 L

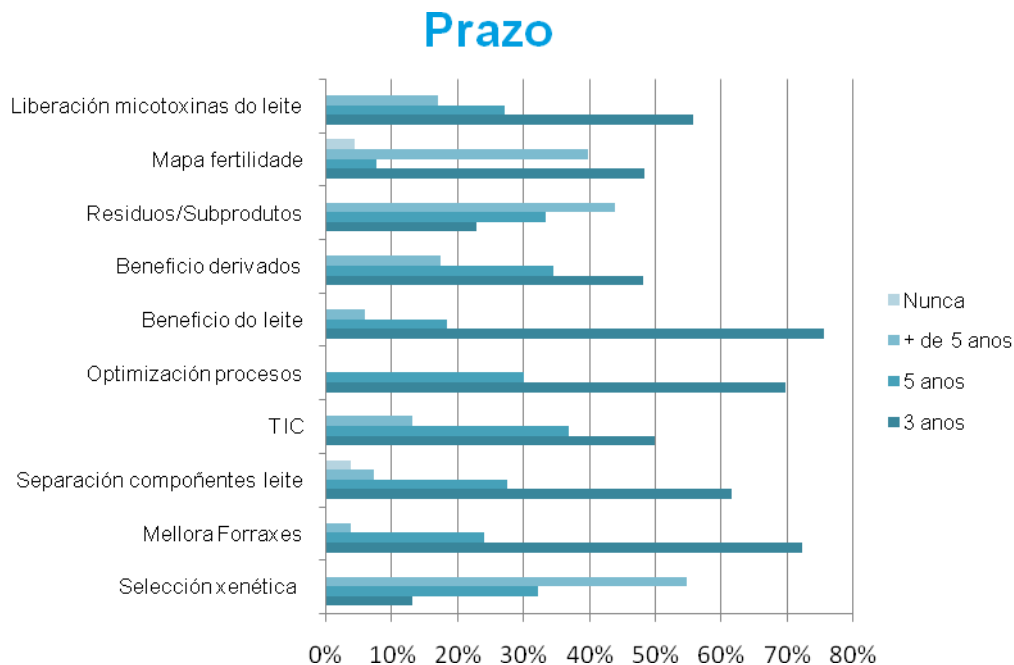
4 P

5 V

## Prazo

Para a maioría das liñas detéctase unha preferencia maioritaria polos proxectos a curto prazo.

Destacar que as liñas “Selección xenética do gando en función de criterios diversos. Por exemplo criterios de produtividade, de nutrición, de saúde do consumidor... (outros)” e “Residuos e subprodutos gandeiros. Valorización, aproveitamento, mellora dos procesos de recollida...” son liñas para as que se espera obter resultados aplicables máis a longo prazo.



1 C

2 HF

3 L

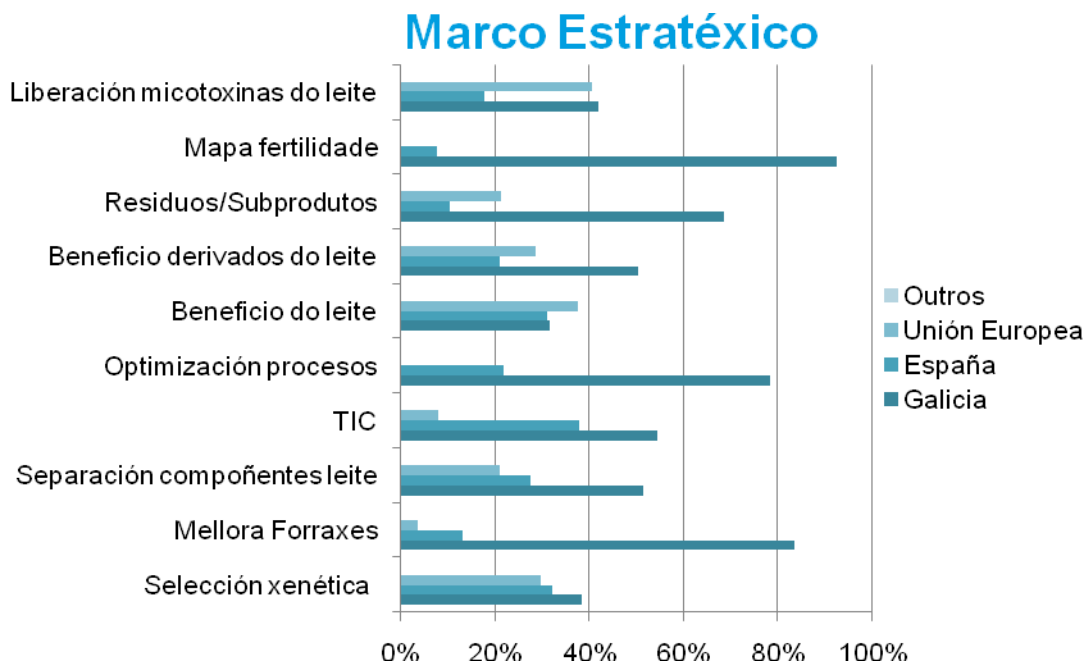
4 P

5 V

### Marco Estratéxico

En canto ao marco idóneo para a formulación de propostas destacar a posibilidade de formular proxectos europeos no ámbito da “Liberación micotoxinas do leite” así como dos estudos sobre o beneficio tanto do leite como de derivados do leite.

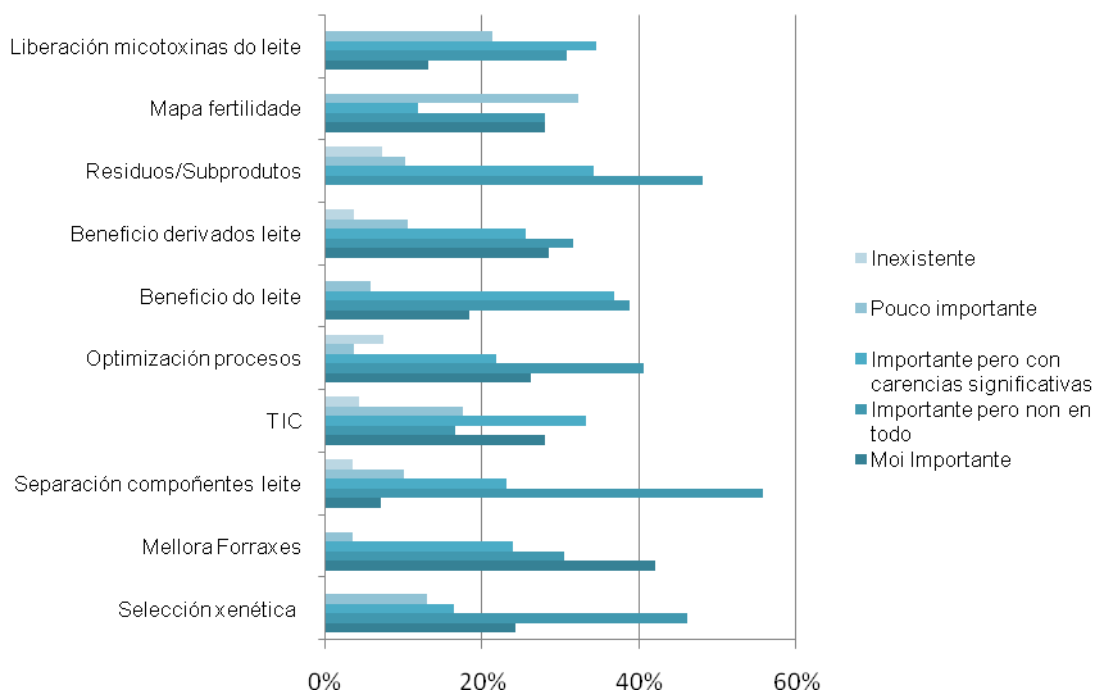
- 1 C
- 2 HF
- 3 L
- 4 P
- 5 V



## Capacidade Científica

Segundo os resultados parece destacable o liderado dos científicos galegos en aspectos como “Estudos relacionados cos forraxes e a súa influencia na calidade do leite. Conservación e mellora dos forraxes.”

### Capacidade Científica



1 C

2 HF

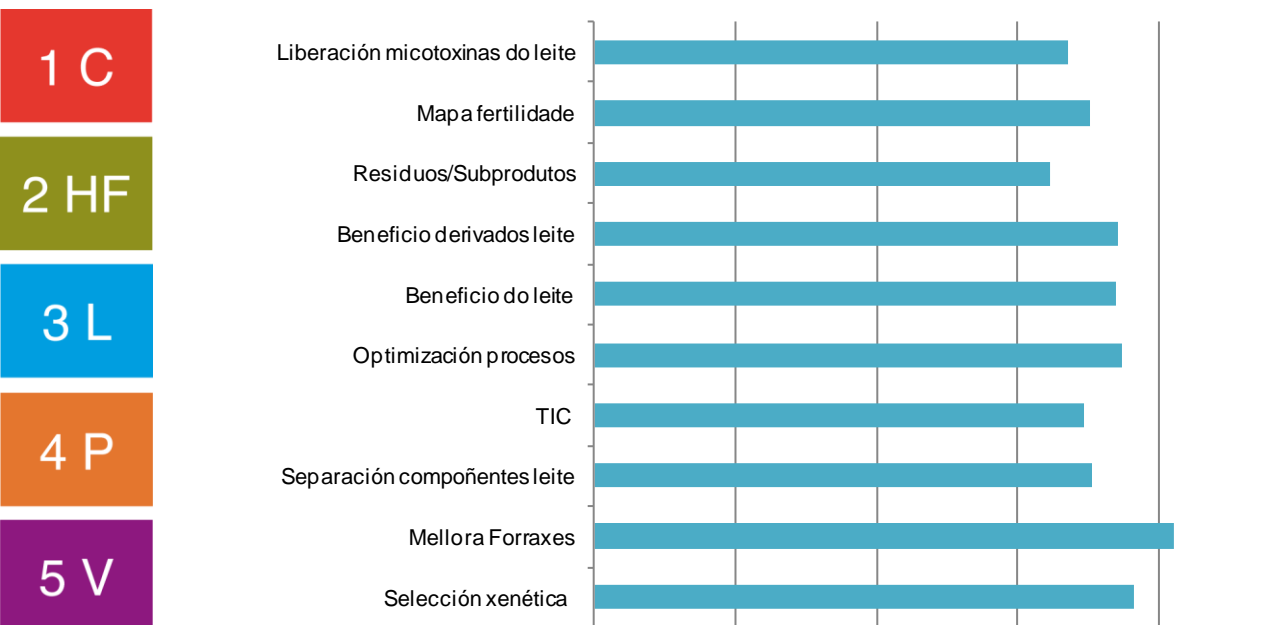
3 L

4 P

5 V

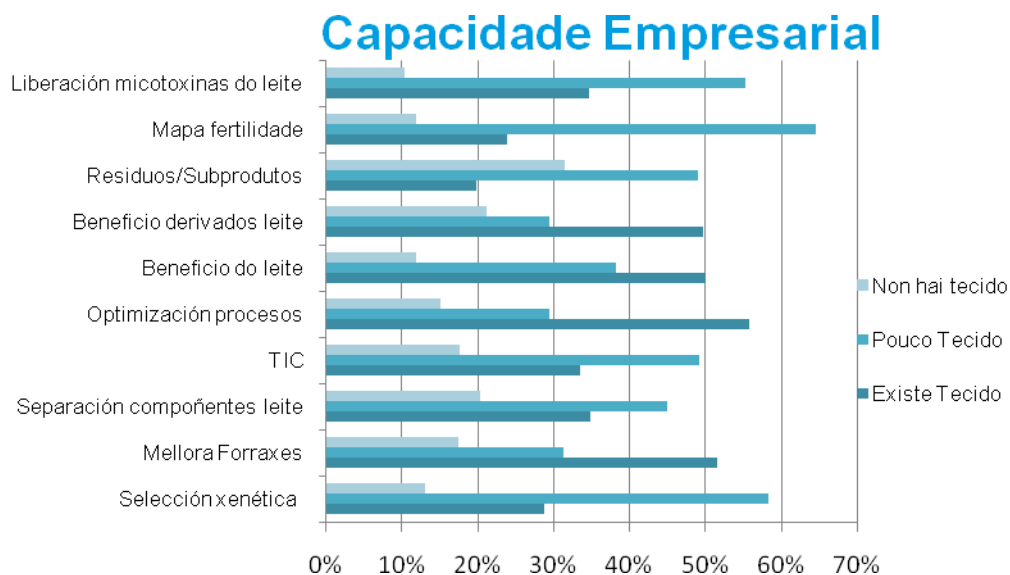
## AxendaEstratéxica de Investigación (AEI) das cooperativas galegas

Tal e como se observa no seguinte gráfico, en global, a percepción sobre a capacidade científica e boa para todas as liñas e podemos afirmar que, para cada temática, os científicos galegos sitúanse no tramo de líderes nalgúns aspectos e seguidores noutros. En concreto para a liña sobre a mellora dos forraxes, e como xa se comentou, a valoración global sitúa aos científicos galegos como líderes.



## Capacidade Empresarial

A valoración do tecido cooperativo galego como tecido capaz de absorber os resultados de proxectos de I+D+I nas distintas liñas en xeral é boa. Destacar a carencia en aspectos como “Residuos e subprodutos gandeiros. Valorización, aproveitamento, mellora dos procesos de recollida...” Nesta liña parece que a aplicación de resultados pasaría por contar cun socio ou colaborador especialista.



Na análise global, dicir que o resultado é que só 1 liña está situada no tramo de “Existe pouco tecido”

1 C

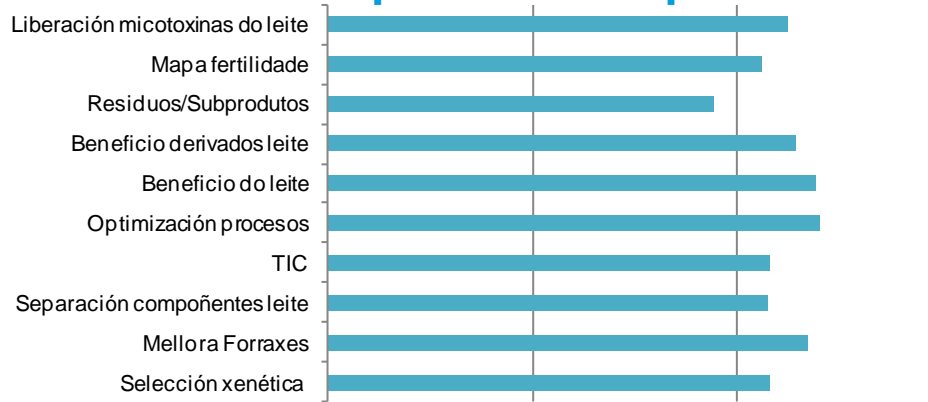
2 HF

3 L

4 P

5 V

## Capacidade Empresarial



1 C

2 HF

3 L

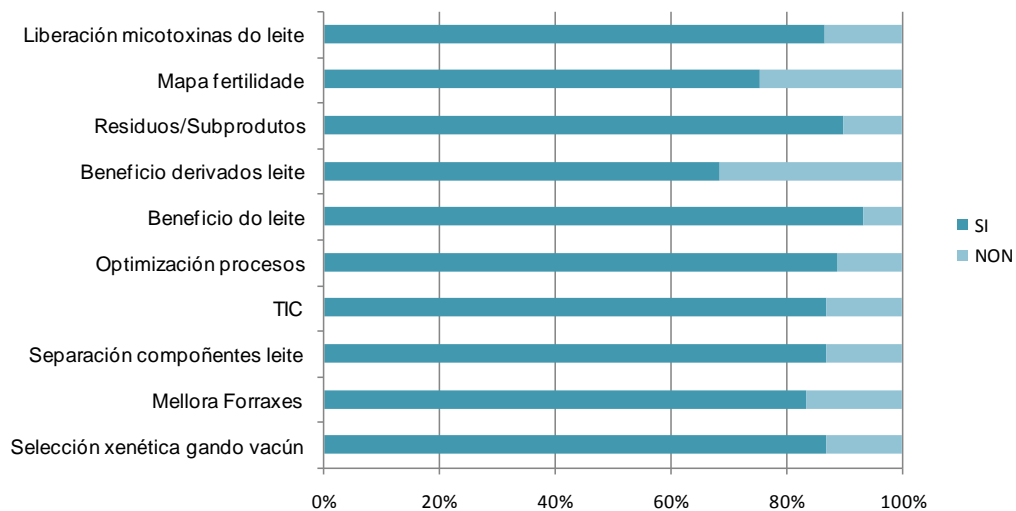
4 P

5 V

### Posibilidade de proxecto colaborativo

En canto ás liñas para as que se detecta un maior interese de colaboración son “Optimización dos procesos produtivos tanto do leite como dos seus derivados” e “Estudo das propiedades e beneficios do consumo do leite. O estudo debería estar acompañado dun Plan de Comunicación efectivo, para que a mensaxe chegue ao consumidor”. Liñas que, á súa vez, obtiveron unha elevada aplicabilidade

### Posibilidade de Proxecto Colaborativo



1 C

2 HF

3 L

4 P

5 V

### Liñas interesantes para desenvolver

A continuación expóñense todas aquelas liñas que, non estando recollidas no cuestionario, os participantes no proceso de consulta consideran interesantes para seren desenvolvidas a través de proxectos de I+D+I. As liñas están adaptadas ao formato da Axenda tratando de ser fieis aos comentarios feitos pero agrupadas por temáticas.

- Aspectos medioambientais, en especial de eficiencia enerxética en procesos relacionados tanto coa produción do leite (explotacións) como da súa transformación.
- Valorización de subprodutos e residuos, en especial valorización de lodos das E.D.A.R. das lácteas, dos lactosos das queixerías e obtención de derivados dos soros.
- Desenvolvemento de novos produtos lácteos de consumo e industriais, especialmente produtos lácteos funcionais.
- Innovación nos procesos de produción.

1 C

2 HF

3 L

4 P

5 V

### 5.3.4 Sector Pensos

A continuación recóllese a orde de prioridade para as liñas de Calidade Alimentaria (única problemática con máis dunha liña)

Orde de prioridade	Prioridade Liñas de investigación de Calidade Alimentaria	Título abreviado
1	Mellora do proceso de produción.	Melloras Producción
2	Calidade microbiolóxica de silos e feos.	Microbioloxía
3	Estudo sobre novas técnicas para conseguir unha mellor presentación dos pensos de cara o consumidor.	Presentación pensos

1 C

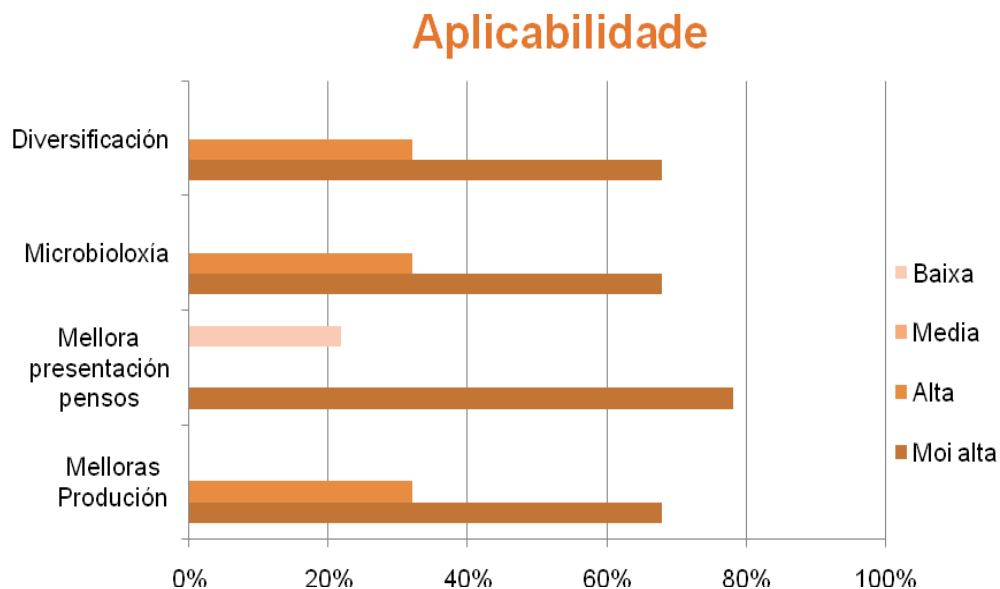
2 HF

3 L

4 P

5 V

### Aplicabilidade

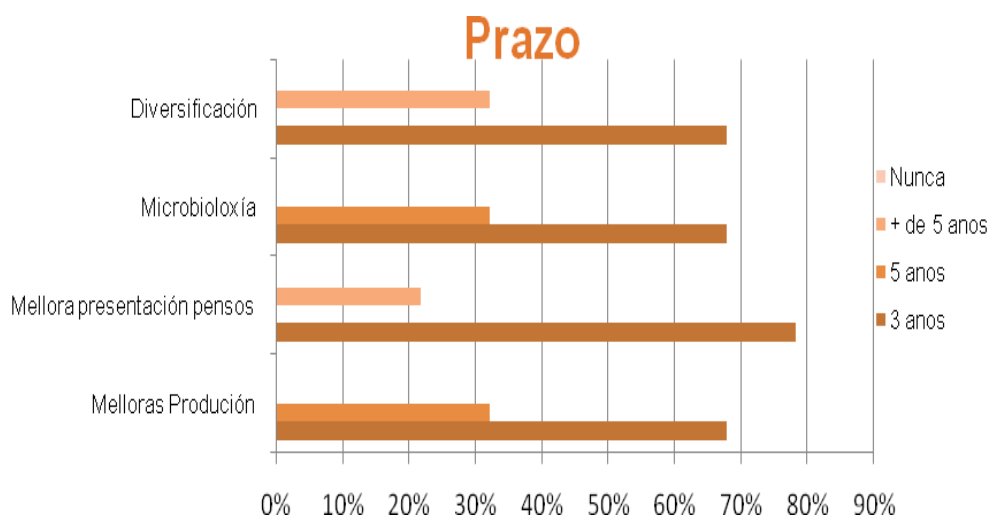


En xeral podemos afirmar que, segundo o resultado obtido, para todas as liñas a posibilidade de obter resultados de investigación de interese é moi alta.

### Prazo

O prazo para a obtención deses resultados sería o curto prazo, maioritariamente

Abordar a cuestión da diversificación de materias primas para a produción de pensos pode ser tamén unha cuestión a abordar con unha maior paciencia.



1 C

2 HF

3 L

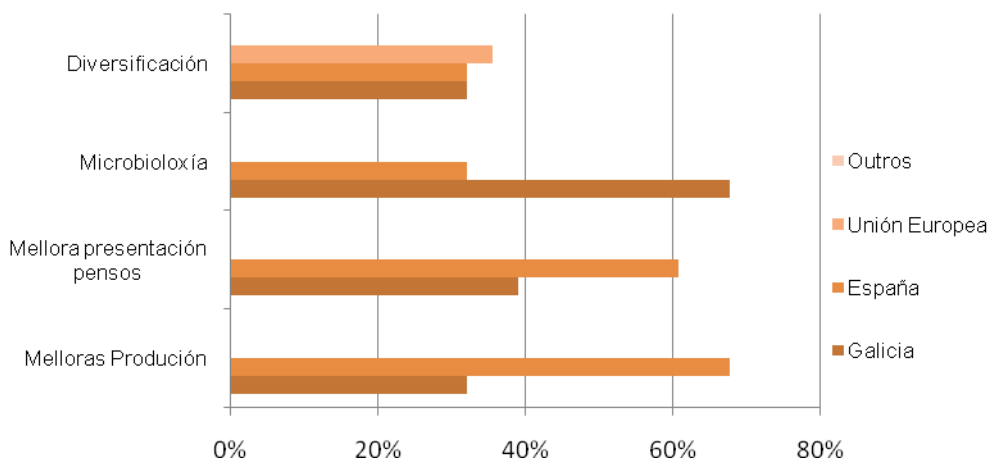
4 P

5 V

## Marco Estratéxico

- 1 C
- 2 HF
- 3 L
- 4 P
- 5 V

### Marco Estratéxico

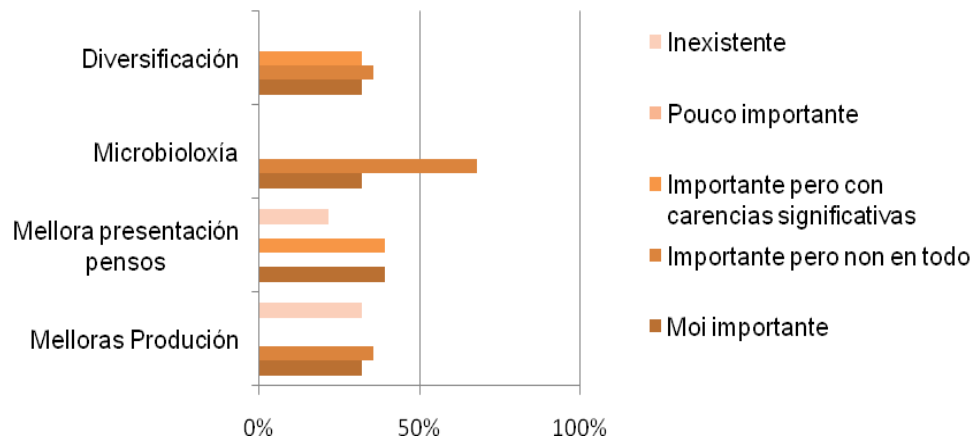


Lóxicamente, para a liña de diversificación das materias primas o marco estratéxico máis idóneo é o europeo, concordando coa obtención de resultados a un período temporal máis longo.

Ten sentido tamén que a liña de mellora do proceso de produción dos pensos teña interese a nivel estatal, especialmente sabendo o papel de líderes que ocupan algunhas empresas galegas.

Capacidade Científica

Capacidade Científica



1 C

2 HF

3 L

4 P

5 V

Neste apartado a capacidade científica que obtem unha maior valoración como líderes é a que traballa no ámbito de envases e embalaxes.

O feito de teren considerado o ámbito estatal como o idóneo para proxectos relacionados coa mellora da produción pode ser consecuencia das importantes carencias que se reflicten neste gráfico por parte dos investigadores galegos.

## Capacidade Empresarial

Destacar neste punto o amplo consenso nas repostas á hora de valorar a capacidade do tecido empresarial para absorber cuestión relacionadas coa calidade microbiolóxica de silos e feos.

Pola contra parece que se detecta un baixo interese nas empresas galegas en mellorar a presentación dos pensos.

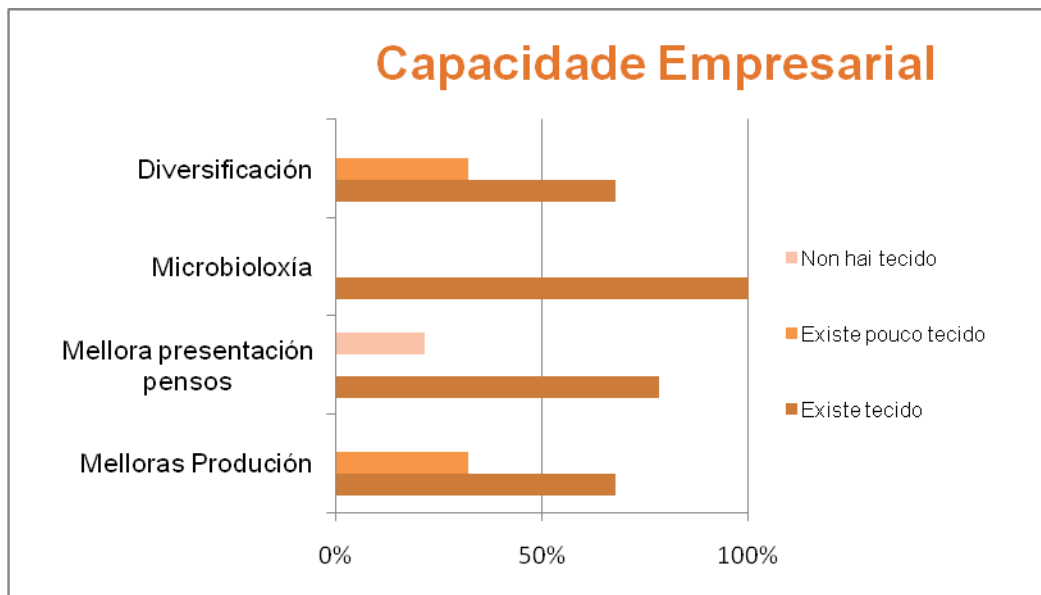
1 C

2 HF

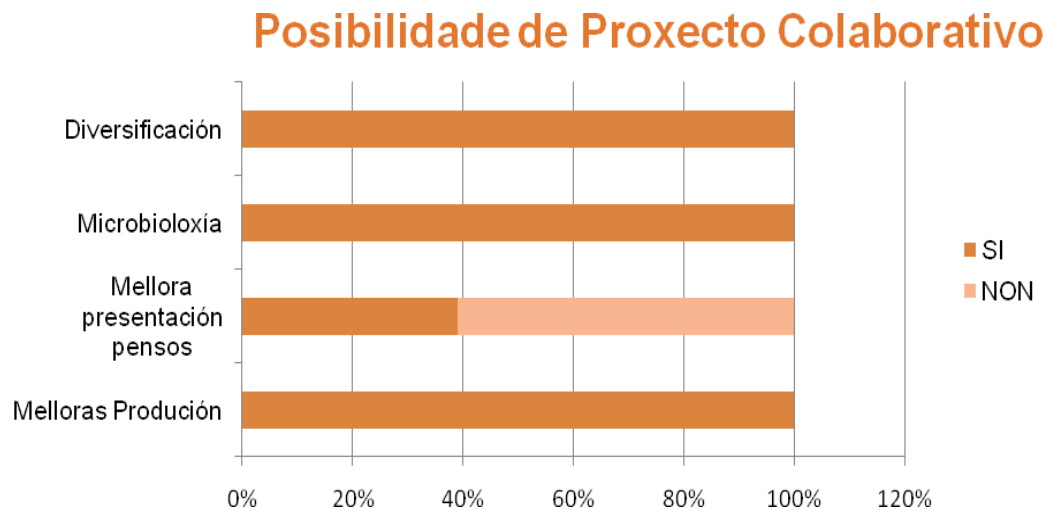
3 L

4 P

5 V



Posibilidade de proxecto colaborativo



1 C

2 HF

3 L

4 P

5 V

Resulta curioso que sendo na única liña na que non se valora positivamente a capacidade empresarial á hora de absorber resultados sexa tamén a única para a que non se considera de interese a presentación de proxectos en colaboración.

### Liñas interesantes para desenvolver

A continuación expóñense todas aquelas liñas que, non estando recollidas no cuestionario, os participantes no proceso de consulta consideran interesantes para seren desenvolvidas a través de proxectos de I+D+I. A liña están recollida tal e como foi proposta e traducida ao galego.

- Desenvolvemento de novos métodos de detección e control de sustancias indeseables na calidade alimentaria animal.
- Estratexias para a optimización do perfil de nutrientes saudables dos alimentos de orixe animal.
- Eficiencia Enerxética nos procesos de produción

1 C

2 HF

3 L

4 P

5 V

### 5.3.5 Sector Vitivinícola

Neste apartado separáronse as liñas de interese para o subsector vinícola e vitícola porque, en moitas ocasións, a orde de prioridade dunha determinada liña varía segundo se trate de produtores de uva ou de viño.

	Prioridade liña de investigación de calidade alimentaria no sector vinícola	Título abreviado
1	Estabilidade do viño despois do envasado	Estabilidade
2	Aplicación das TIC's para mellorar a comercialización e mercadotecnia dos seus produtos	TIC (Sector vinícola)
3	Estudo da trazabilidade dos produtos	Trazabilidade (Sector vinícola)

1 C

2 HF

3 L

4 P

5 V

Orde de prioridade	Prioridade liñas de investigación de calidade alimentaria no sector vitícola	Título abreviado
1	Desenvolvemento de produtos máis eficaces e ecolóxicos	Mellora produtos
2	Diagnósticos preventivos (Captura de información)	Diagnóstico preventivo
3	Aplicación das TIC's para mellorar a comercialización e mercadotecnia dos seus produtos	TIC (Sector vitícola)
4	Estudo da trazabilidade dos produtos	Trazabilidade (Sector Vitícola)

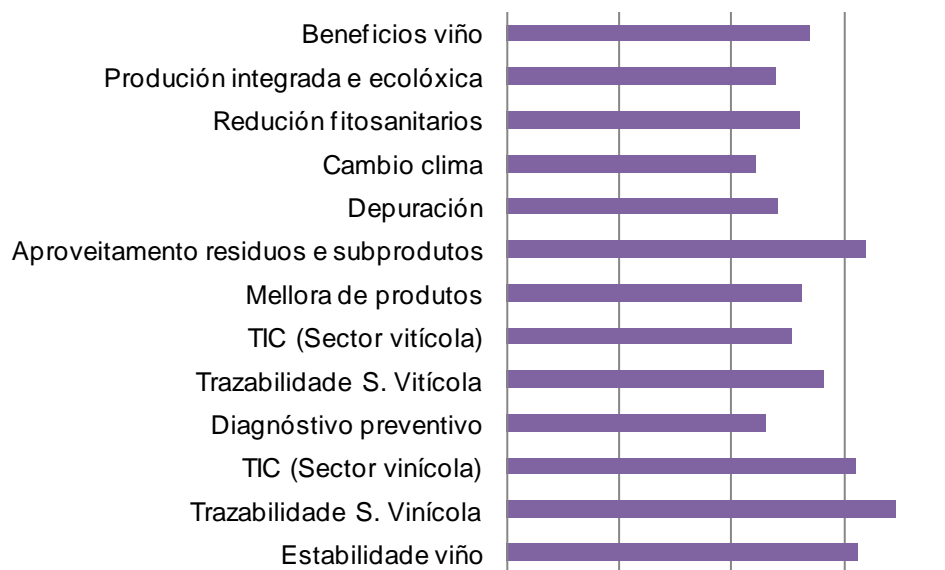
## AxendaEstratéxica de Investigación (AEI) das cooperativas galegas

Orde de prioridade	Prioridade liña de investigación de produción sustentable no sector vinícola	Título abreviado
1	Aproveitamento dos residuos orgánicos e subprodutos do procesado da uva	Aproveitamento residuos e subprodutos
2	Optimización dos sistemas de depuración	Depuración

Orde de prioridade	Prioridade liña de investigación de produción sustentable no sector vitícola	Título abreviado
1	Estudo para acadar unha redución da gran cantidade de tratamentos fitosanitarios que se aplican aos viñedos, o que implicaría unha mellora medioambiental e da economía do viticultor	Redución fitosanitarios
2	Estudos sobre a influencia dos cambios de clima na uva	Cambio clima
3	Xestión sustentable e multifuncional dos sistemas produtivos. Desenvolvemento de sistemas de produción integrada e ecolóxica.	Produción integrada e ecolóxica

Aplicabilidade

## Aplicabilidade



1 C

2 HF

3 L

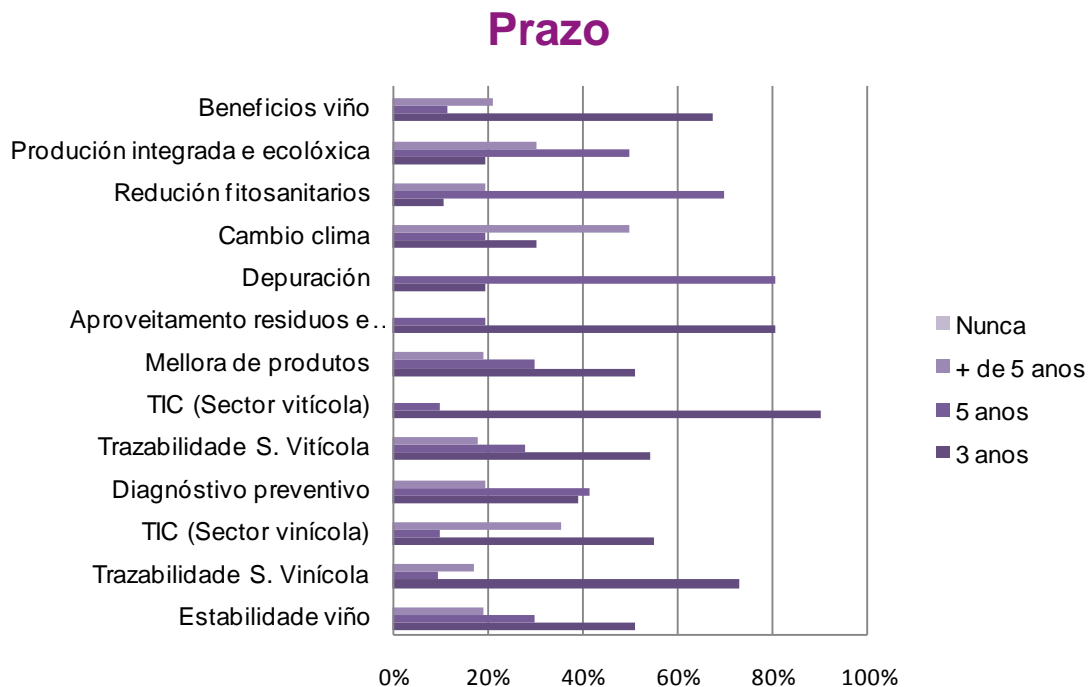
4 P

5 V

Destacar a alta potencialidade de liñas como a de garantir a trazabilidade para o sector vinícola e o aproveitamento de residuos da uva para o caso do sector vitícola.

Prazo

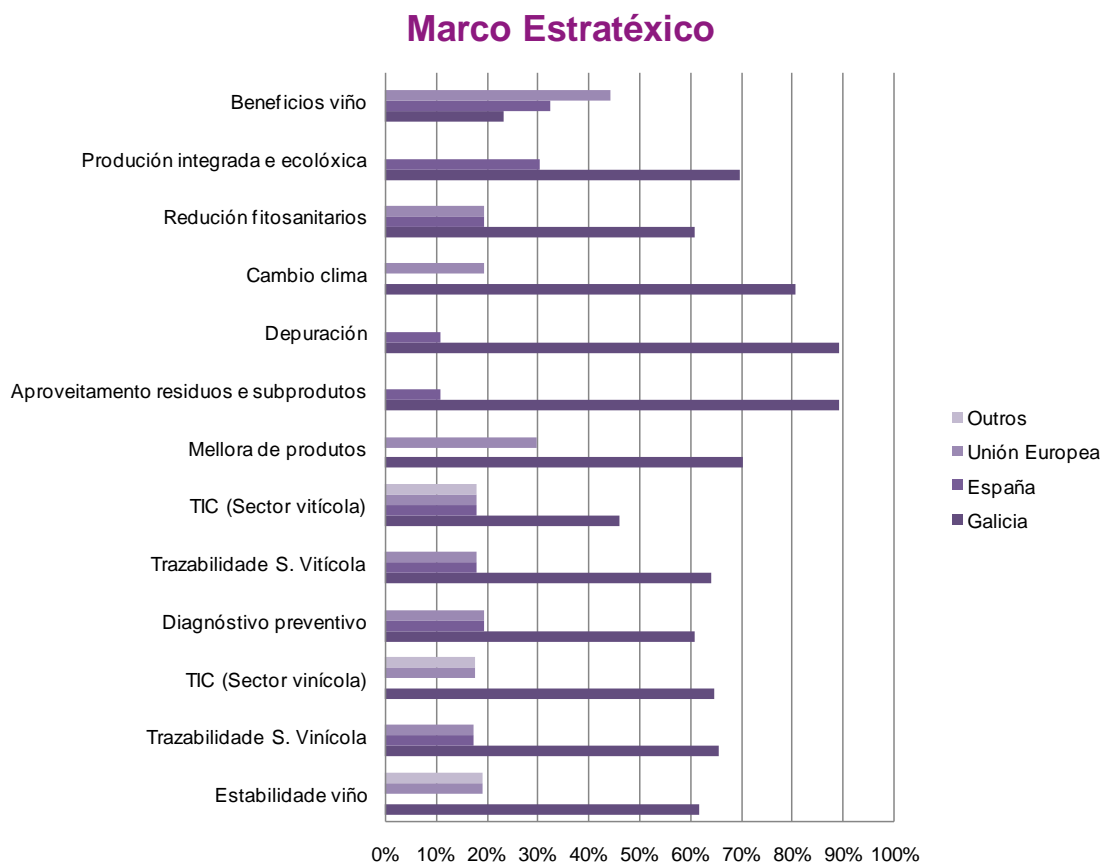
- 1 C
- 2 HF
- 3 L
- 4 P
- 5 V



Destacar o feito de que para máis da metade das liñas se asigna un marco temporal de 3 anos para a obtención de resultados. A liña “Estudos sobre a influencia dos cambios de clima na uva” é para a que se espera resultado máis a longo prazo segundo a maioría das respostas.

## Marco Estratéxico

Destacar neste punto o carácter europeo de estudos sobre os beneficios do viño, obtendo as outras liñas un marcado carácter rexional.



1 C

2 HF

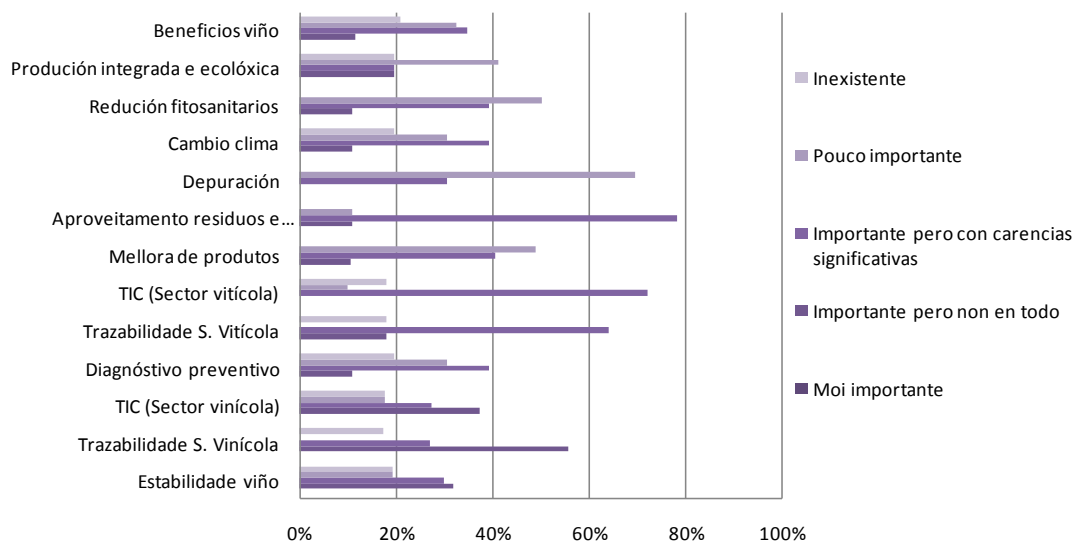
3 L

4 P

5 V

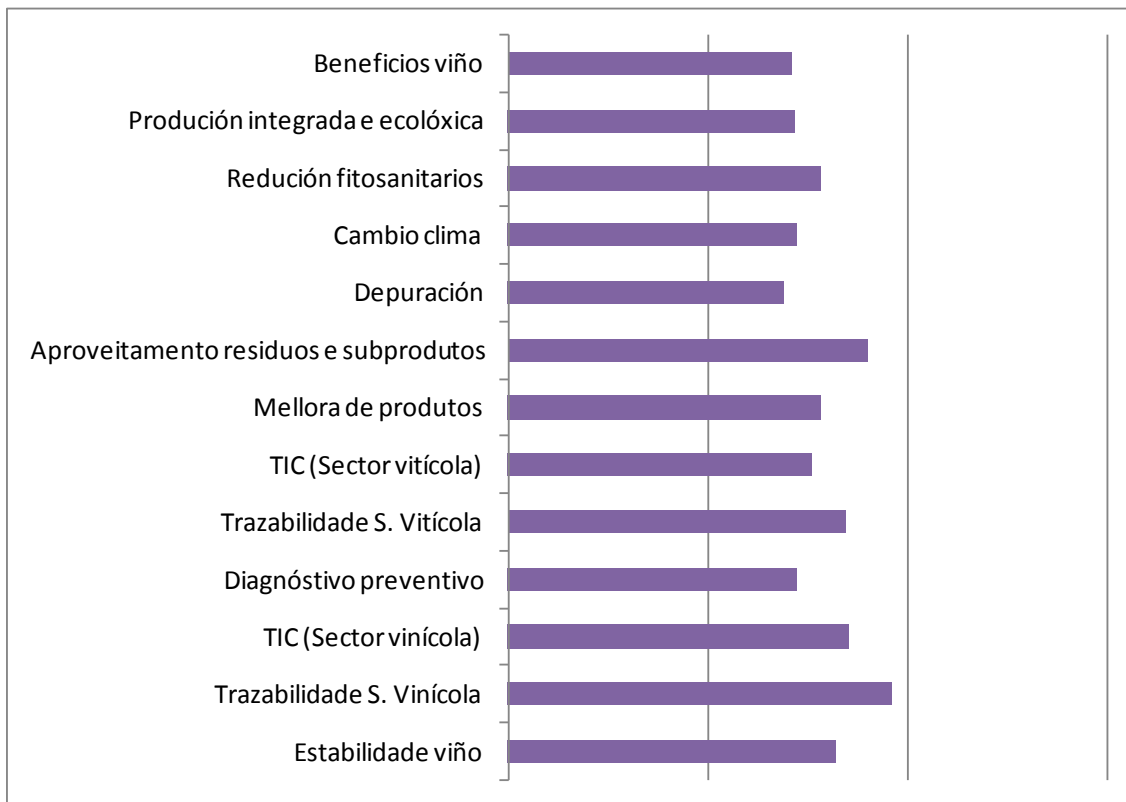
## Capacidade Científica

### Capacidade Científica



Destacar neste senso que nunha análise global a valoración da capacidade científica galega presenta carencias significativas nas distintas liñas. Neste senso resultaría de gran interese a identificación de grupos de investigación que traballen no sector do viño.

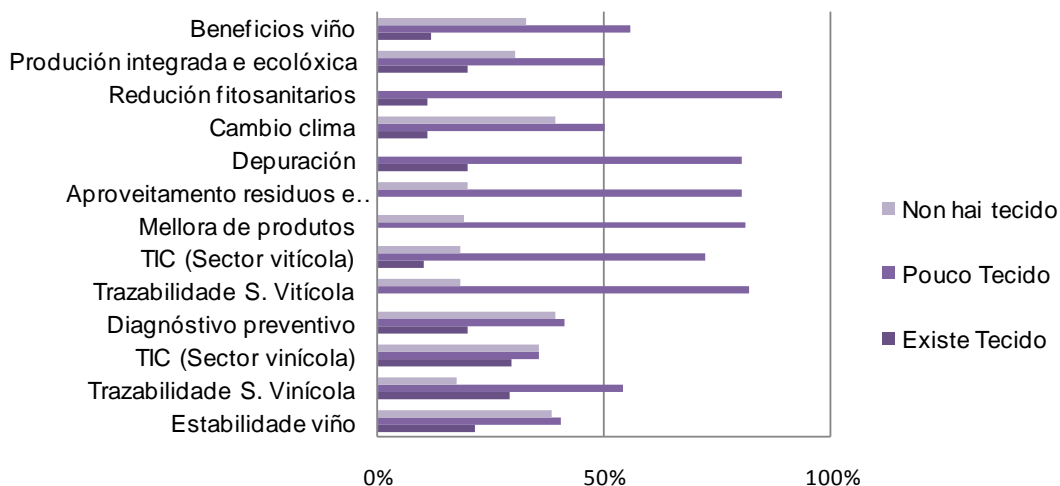
## AxendaEstratéxica de Investigación (AEI) das cooperativas galegas



Especialmente baixa é a valoración en aspectos como “Optimización dos sistemas de depuración” ou “Estudos sobre a influencia dos cambios de clima na uva” e “Diagnóstico preventivo (Captura información)”

Capacidade Empresarial

Capacidade Empresarial



Especialmente favorable é a situación para liñas como o uso das TIC e sistemas de trazabilidade no caso do sector vinícola e a Optimización dos sistemas de depuración e Xestión sustentable e multifuncional dos sistemas produtivos. Desenvolvemento de sistemas de produción integrada e ecolóxica para o sector vitícola.

1 C

2 HF

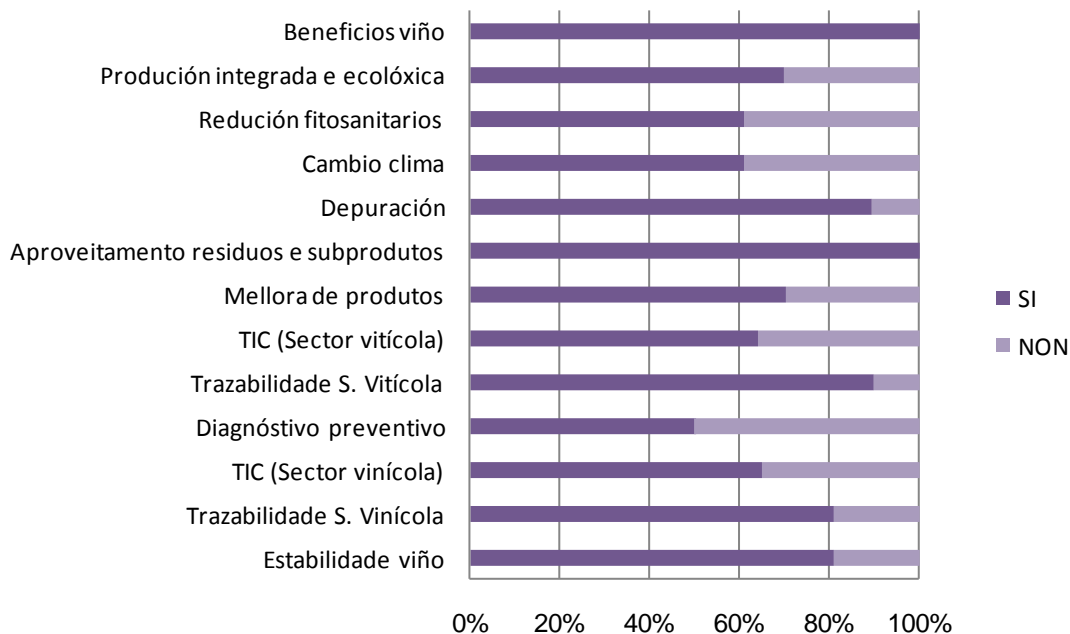
3 L

4 P

5 V

Posibilidade de proxecto colaborativo

Posibilidade de proxecto colaborativo



De novo, a liña de estudo dos beneficios de produtos galegos manifesta ser unha boa opción como proxecto colaborativo.

### Liñas interesantes para desenvolver

A continuación expóñense todas aquelas liñas que, non estando recollidas no cuestionario, os participantes no proceso de consulta consideran interesantes para seren desenvolvidas a través de proxectos de I+D+I. A liña están recollida tal e como foi proposta e traducida ao galego.

- Mellora envases e embalaxes
- Afinidade portainxertos-vinífera e inxertos aéreos.
- Desenvolvemento de novos cultivos iniciadores das fermentacións enolóxicas.
- Novos produtos. Elaboración de viños sen alcohol ou con baixo contido.

1 C

2 HF

3 L

4 P

5 V

## 6 Conclusións

A continuación recóllense unha serie de liñas as cales, *segundo os resultados obtidos no proceso de consulta de forma global*, obtiveron unha valoración que fai especialmente recomendable a posta en marcha de proxectos de I+D+I relacionados coa temática.

### Sector cárnico

Estudo do aporte de antioxidantes (como a vitamina E) necesaria na dieta do gandovacún para conseguir unha maior duración na conservación da carne, sen que cambien as propiedades organolépticas de forma significativa e sexa rendible.

O feito de seren a liña de maior importancia e urxencia dentro da problemática de Calidade Alimentaria, que á súa vez resultou a de maior prioridade para o sector cárnico, así como o feito de ser a que conta con máis posibilidades de obtención de resultados nas investigacións relacionadas nun prazo curto de tempo (3 anos), tendo ademais en conta que a capacidade empresarial ten sido ben valorada en global e que podemos situar a capacidade científica en conxunto dentro do tramo de importante, todo parece indicar que se trata dunha liña a considerar para a creación dun proxecto colaborativo de ámbito autonómico.

### Sector horto-frutícola

Innovación en procesos de transformación do produto agrícola

Aínda que a problemática que máis preocupa é a Seguridade Alimentaria os resultados obtidos indican que esta liña, dentro de Calidade Alimentaria (2ª en orde de importancia e urxencia), como unha das que acadaron unha máis elevada aplicabilidade, podería resultar de interese á hora de promover un proxecto no ámbito galego a 5 anos vista.

Neste punto sería necesario un labor de identificación de grupos de investigación que puidesen colaborar no proxecto e, dada a baixa puntuación obtida pola capacidade do tecido produtivo, sen dúbida o resultado unánime á hora de identificar unha oportunidade de colaboración entre cooperativas parece ser acertado e recomendable.

1 C

2 HF

3 L

4 P

5 V

## Sector lácteo

Observando os resultados obtidos todo parece indicar que pode resultar de interese traballar en estudos relacionados cos **forraxes e a súa influencia na calidade do leite, así como na conservación e mellora dos mesmos**.

Facendo unha valoración obxectiva esta é a liña que obtivo un maior grao de aplicabilidade; na valoración global identifícanse líderes neste campo no sistema público de I+D+I e máis da metade das respostas indican que si existe tecido produtivo capaz de implicarse en investigacións relativas á temática. Intúense resultados a 3 anos e considérase que o marco estratéxico para os proxectos sería Galicia. Máis do 80% das respostas avogan por un proxecto colaborativo.

1 C

## Sector dos pensos

Para este sector todo parece indicar que a liña na que se debe traballar é na **mellora do proceso de produción dos pensos**.

Afirmando isto polo feito de seren a liña de maior prioridade, dentro da problemática máis prioritaria, con aplicabilidade alta-moi alta, con materialización dos resultados a un prazo curto de tempo (3 anos) e tanto a capacidade científica como a empresarial resultan moi ben valoradas. O marco recomendable sería o estatal.

3 L

4 P

## Sector vitivinícola

Dentro do subsector vitícola, e aínda sendo a menos valorada por orde de importancia e urxencia dentro de calidade alimentaria (problemática prioritaria), a liña pola que o sector debe apostar é a de **garantir a trazabilidade dos produtos**, tanto pola súa elevada aplicabilidade, como pola obtención de resultados a curto prazo en Galicia e polo feito de que contaría con grupos de investigación importantes. Habería pouco tecido disposto a implicarse pero todo parece indicar a idoneidade da colaboración.

Dentro do subsector vinícola, a liña elixida sería o **estudo sobre a estabilidade do viño despois do envasado**. Segundo as respostas obtidas a súa aplicabilidade sería moi alta, obteríanse resultados a curto prazo e o marco ideal sería un proxecto colaborativo entre empresas galegas. Ademais en Galicia existirían líderes nalgúns campos.

5 V

Independentemente dos sectores, é necesario resaltar que se detectan liñas que despertan un importante interese como son aquelas referidas a **estudos sobre propiedades e beneficios no consumo dos distintos produtos: viño, leite, carne e hortalizas**. Produtos que xunto con outros, como pode ser o peixe, constituirían a base do que se denominaría “**Dieta Atlántica**”. Non debemos deixar escapar que, vendo os resultados do proceso de consulta, parece recomendable a posta en marcha dun proxecto colaborativo a medio prazo que cubra todos os sectores implicados e no que o ámbito estratéxico parece poder estar entre o europeo e o estatal.

Para rematar, é importante recoller unha apreciación: o feito de que, á luz dos resultados obtidos do proceso de consulta, estas liñas resulten as máis recomendables para a posta en marcha de proxectos, non exclúe o interese das outras liñas independentemente da orde de prioridade resultante. O mero feito de estaren recollidas ditas liñas nesta Axenda, xa as dota do interese suficiente para seren apoiadas no marco correspondente. A Axenda Estratéxica pretende servir, fundamentalmente, de guiión e orientación tanto para os distintos sectores implicados como para os organismos e grupos de investigación e as administracións. Como tal guiión prevese a dinamización de proxectos que o sigan pero non se verán excluídas outras propostas de interese. Ademais a Axenda pretende ser un documento dinámico que irá incorporando a evolución das necesidades e prioridades en función dos contextos social, económico, legal, ... que se presenten para o sector.

1 C

2 HF

3 L

4 P

5 V

## 7 Expectativas de Aplicación da AEI

---

Este documento pretende servir principalmente como base para a definición e posta en marcha de proxectos de I+D+I relacionados coas temáticas analizadas nas distintas áreas e sectores, pero tamén como apoio á Administración para a definición de políticas e liñas prioritarias de apoio a proxectos de investigación, desenvolvemento e innovación.

Dende AGACA preténdese dar continuidade a este labor de definición da Axenda Estratéxica de Investigación no seo do proxecto Coperainnova apoiando, na medida do posible, a dinamización e constitución de proxectos vinculados coas liñas de interese para as cooperativas galegas.

1 C

2 HF

3 L

4 P

5 V

## 8 Información Anexa

---

### 8.1.1 Listado de membros do Consello Consultivo participantes na definición da AEI por orde alfabética:

Agaca  
Aira  
Cogal  
Coren  
Feiraco  
Icos  
Matín Codax  
Melisanto  
Os Irmandiños

1 C

2 HF

3 L

4 P

5 V

**8.1.2 Listado de entidades participantes no proceso de consulta por orde alfabética:**

AGACA

Artisanos Queseros de Galicia S.C.G.

Bodegas Eidosela, S.C.G.

Bodegas Martín Códax

Centro de Investigacións Agrarias. Mabegondo. Xunta de Galicia

Coba de Vales S.C.G.

Consellería do Medio Rural

Consello Regulador IXP Ternera Gallega

Coop Ptres Campo Capela S.C.G.

Coop. Coviga S.C.G.

Copar S.C.G.

Coren

Ctlácteo-Aula de Productos Lácteos

Feiraco S.C.G.

Fondo Galego de Garantía Agraria (FOGGA)-Conselleria do Medio Rural

Fondo galego de Garantía Agraria- conselleria do medio rural

Gancobre S.C.G.

1 C

2 HF

3 L

4 P

5 V

## AxendaEstratéxica de Investigación (AEI) das cooperativas galegas

Horsal, S.C.G.

Icos S.C.G.

Melisanto S.C.G.

Os Irmandiños, S.C.G.

Produtores Ternera Gallega "PROTERGA" S.C.G.

San Antonio de Pol S.C.G

Servizo de Mellora da Competitividade das Producións. Consellería de Medio Rural.  
Xunta de Galicia

Universidad de Santiago

Universidade de Santiago de Compostela

Universidade de Vigo

Viña moraima, S.C.G.

1 C

2 HF

3 L

4 P

5 V

1 C

2 HF

3 L

4 P

5 V

Rúa Tomiño, nº 22 - Entlo.  
15703 Santiago de Compostela  
A CORUÑA

T 981.58.47.83  
F 981.57.17.30  
agaca@agaca.coop  
<http://agaca.coop>

