

Perspectivas de futuro da estrutura produtiva, a demografía e a utilización do espazo agrario en Galicia. O exemplo do sector lácteo



Roberto Lorenzana Fernández
Eloi Villada Legaspi
Francisco Ónega López

COA COLABORACIÓN DE:



Perspectivas de futuro da estrutura produtiva, a demografía e a utilización do espazo agrario en Galicia.

O exemplo do sector lácteo

Roberto Lorenzana Fernández¹, Eloi Villada Legaspi², Francisco Ónega López³

1. Introducción

Lévase falando do axuste do sector agrario galego dende hai varios lustros. Referímonos con isto á diminución do número de explotacións que, normalmente, leva aparelada a redución do número de persoas empregadas no sector. Falamos, en definitiva, de menos agricultores/as e menos gandeiros/as. Vémolo en moitos casos como algo irremediable, mesmo intrínseco ao proceso de converxencia que leve a acadar tamaño e eficiencia suficientes para competir nun mundo cada vez máis globalizado.

Non parece que ese proceso de axuste nos teña levado ó destino pretendido. Sobre este tema xa se ten escrito bastante. Pero hai cuestións como a do futuro do espazo agrario, que non podemos esquecer e que non deixan de merecer toda a nosa atención. A época na que vivimos, debido á confluencia de diversos factores, é certamente crucial non só para o sector agrario senón tamén para o conxunto da sociedade e o territorio que esta habita e modela. Posiblemente xa levamos moito tempo vivindo un momento crucial.



Terras abandonadas no sur da provincia de Ourense (2008)

A transcendencia dun sector debe medir, ademais da actividade económica e a produción de alimentos, a configuración do espazo e o uso da terra, da paisaxe ou dos valores ambientais asociados.

O dito é aínda máis certo se se teñen en conta algunhas características do sector agrogandeiro. Primeiro, no eido agrario, a transcendencia dun sector debe medirse ademais de en termos de actividade económica, nos de achega á economía dunha rexión e de xeración de emprego (ás veces esquecido), tamén en termos da propia configuración do espazo, do uso da terra, da paisaxe ou dos valores ambientais asociados; é dicir, de como ese sector configura o que temos ao redor da nosa casa, do que vemos cando imos pola estrada... da propia esencia e dinamismo do territorio. Por suposto, sen obviar o elemento fundamental que é o da produción de alimentos. Analícese friamente e búsquese unha actividade de importancia comparable. ¿Existe?. En definitiva, é o papel da actividade agraria como garante da soberanía alimentaria e xestora do espazo rural.

¹ Departamento de Economía Aplicada, USC

² Consellería do Medio Rural. Xunta de Galicia

³ Laboratorio do Territorio -Dpto. de Enxeñería Agroforestal, USC



Este último aspecto fai á agricultura e gandería con base na terra, dependente das condicións físicas e estruturais dese espazo, algo que, xunto con outros aspectos, lévanos á segunda característica diferenciadora que queremos salienta aquí: a maior dificultade relativa do sector para adaptarse ós cambios nas esixencias económicas, sociais, ambientais, legais, etc. aos que vimos asistindo nas últimas décadas e especialmente nos últimos anos. Cambios que, en grande medida, tradúcense nunha maior variabilidade nos mercados, nunha maior incerteza, nunha maior exposición a decisións tomadas moi lonxe de aquí e, en definitiva, nun debilitamento na marxe de manobra de agricultores e gandeiros que esixe unha forte capacidade de adaptación.

Asistimos a retos territoriais de gran calado que están influenciados, cada vez máis, por procesos globais que parecen escapar ao noso control, mesmo influencia, e atopámonos con que, en gran medida, será a capacidade de adaptación do noso sector agrario o que nos levará nunha ou noutra dirección: cara ó desmantelamento (¿definitivo?) de importantes partes do rural ou de cara ó fortalecemento dun dos alicerces da nosa sociedade, do noso territorio e mesmo da nosa identidade.

A Comisión Europea destaca que é preciso manter a seguridade alimentaria para os cidadáns da UE e contribuír á demanda mundial de alimentos que, segundo as expectativas da FAO, incrementárase nun 70% de cara ao ano 2050.

En relación co anterior non podemos deixar de mencionar que entramos na recta final da discusión sobre o futuro da Política Agraria Europea que nos levará logo do 2013 a unha nova PAC. O pasado 18 de novembro, o Comisario de Agricultura da Unión, Dacian Cioloș, enviaba ó Parlamento Europeo e outros órganos da UE a comunicación da *Comisión Europea* con relación ao futuro da política agraria e de desenvolvemento rural. Nese primeiro documento, a Comisión Europea di que é preciso manter a seguridade alimentaria para os cidadáns da UE e contribuír á demanda mundial de alimentos, que segundo as expectativas da FAO incrementárase nun 70% de cara ao ano 2050. O equilibrio territorial é un dos retos de futuro, entendendo que a agricultura segue a ser un motor fundamental para as economías rurais na maioría da UE. Asegura que a vitalidade e potencialidade de moitas destas áreas está estreitamente vinculada á presenza dun sector agrogandeiro competitivo e dinámico e, atención a isto, atractivo para os agricultores mozos. Finalmente, recoñece que en moitas rexións a agricultura é a base das tradicións locais e da propia identidade social e menciona especialmente a súa importancia como fonte básica de emprego en determinadas áreas rurais.

No caso galego vemos como os sectores ligados á terra que acadaron éxito en canto a dimensión, importancia económica e mesmo prestixio de calidade, como son o lácteo, carne de vacún, etc., aínda sendo sectores consolidados, atópanse diante de serias incertezas de cara á súa supervivencia a medio prazo. Os devanditos sectores ocuparon no pasado gran parte do territorio do país, e aínda que se foron concentrando en certas zonas, na actualidade aínda son os que manteñen a maioría da actividade económica en áreas deprimidas e pouco poboadas da xeografía galega.

A continuación analizaremos algunhas das claves antes mencionadas vendo a evolución da estrutura produtiva, algunhas implicacións territoriais e factores de contexto chave, prestando especial atención ó sector lácteo. Remataremos cunha serie de consideracións en clave de futuro.

2. Evolución das estruturas produtivas: o caso do sector lácteo

A diferenza do que aconteceu noutros lugares de Europa, no medio rural galego o axuste veu significando, en moitas áreas, un claro declive e non unha remodelación. Aínda que con diferenzas dependendo da comarca ou concello, un dos principais síntomas foi a contracción da superficie agraria útil, os procesos de abandono



e a paulatina mudanza (¿destrución?) da paisaxe, e mesmo da identidade. Sen querer ser exhaustivos e a título enumerativo, podemos dicir que as causas da desfeita son: a emigración e conseguinte crise demográfica, inaxeitada estrutura da propiedade cun elevado grao de parcelación, o abandono das producións tradicionais que permitían un elevado nivel de autoabastecemento, a especialización e incremento das producións gandeiras con diferentes graos de intensificación ou a carencia de calquera tipo de planificación ou ordenación dos cultivos que tivo na forestación descontrolada das terras agrícolas o fenómeno máis prexudicial. Por mor do devandito, moitas áreas de Galicia convertéronse nun territorio difícil de xestionar.

Considérase a Galicia o país do leite porque concentra o 55% das explotacións e o 38 % da produción total nacional. Unha posición debilitada a escala industrial xa que as industrias lácteas só achegan o 12% da facturación con respecto ao total nacional

Véñse considerando a Galicia o país do leite xa que concentramos en torno ó 55% das explotacións e o 38% da produción do total nacional. Esta posición de liderado debilítase na escala industrial xa que as nosas industrias lácteas achegan só o 12% da facturación respecto do total nacional, que se reduce ao 6% en termos de valor xerado e emprego. As causas desta elevada diferenza están na reducida capacidade de transformación industrial posto que un 25% do leite procésase fóra de Galicia, a elaboración maioritaria é de leite líquido envasado e que carecemos de primeiras marcas⁴.

A última enquisa de estruturas do ano 2007 reflicte que Galicia tiña unhas 14.000 explotacións dedicadas principalmente á produción de leite⁵. Datos máis recentes xa sitúan o número das explotacións por debaixo das doce mil.

As 2/3 partes do total de explotacións leiteiras de Galicia teñen menos de 25 vacas; unhas 270 explotacións contan con máis de 100 e unhas 4.900 sitúanse na franxa do medio.

A realidade é moi heteroxénea segundo o tamaño das unidades produtivas. Así, existe un grupo moi numeroso de pequenas explotacións con menos de 25 vacas que engloba cerca das 2/3 partes do total. Esta maioría convive con outro grupo moi reducido, dunhas 270 explotacións con máis de 100 vacas. No medio sitúanse unhas 4.900 unidades de tamaño medio. Paralelamente veremos que a distribución xeográfica é tamén moi heteroxénea e que, polo tanto, a transcendencia territorial do sector concéntrase naquelas áreas nas que a súa presenza é maior.

Cómpre salientar un proceso de concentración cara ás de maior tamaño. As ganderías con máis de 100 vacas son maioritariamente de tipo societario⁶, concentran o 11% da cabana leiteira e o 6,5% da superficie utilizada. Tendo en conta as de máis de 50 vacas, que se poden considerar de tamaño medio-alto, estaríamos a falar tan só do 10% das explotacións, pero xa co 32% das vacas e o 25% da SAU total xestionada polo sector lácteo (cadro 1).

No período de 1999⁷ a 2007 asistimos a un fortísimo axuste no número de explotacións leiteiras que se reduciron en, aproximadamente, 10.300 unidades, é dicir, perdéronse algo máis do 42% das de partida en tan só 8 anos. Mentres, incrementábase o tamaño medio en 8,2 vacas e 7,6 hectáreas de SAU por gandería. A produtividade do traballo pasou, de 9 vacas de leite por ocupado, ata as 13.

⁴ En: *Estudo sobre o sector do envasado e distribución do leite en Galicia dende o punto de vista da competencia*. Tribunal Galego de Defensa da Competencia, 2008.

⁵ Son explotacións de orientación de leite aquelas que obteñan polo menos 2/3 partes da súa marxe bruta total do leite ou produtos lácteos.

⁶ A maior parte son sociedades constituídas por varios membros da mesma familia ou pola agrupación de varias explotacións individuais.

⁷ A mostra que se analiza é a correspondente ás limitacións da enquisa de estruturas para poder ser comparable cos datos de 2007.



Esta evolución tivo tamén un importante custo social xa que polo camiño perdéronse 25.000 traballadores nas explotacións de tipo familiar (o 44% dos de 1999). É preocupante a persistencia e intensidade do proceso de abandono ó respecto da década dos 90. Se se teñen en conta os 18 anos entre 1989 e 2007 os números impresionan: só quedan o 28% das explotacións e o 26% das persoas que traballaban no leite en 1989, cunha desaparición de máis de 36.000 ganderías e 93.000 persoas.

Ademais das consideracións económicas, a baixa consideración social e falta de autoestima dos agricultores provocan que exista unha forte presión dos titulares das explotacións sobre os seus potenciais sucesores (fillos) para que se afasten desta actividade.

Pero, ¿débase esta brusca diminución de explotacións e ocupados só a un deficiente rendemento económico?. As causas esténdense tamén ás condicións de traballo e calidade de vida que precisan os mozos para continuar na actividade. Así, os datos superan a previsión de desaparición de explotacións realizada por certos estudos tendo en conta a súa viabilidade económica e demográfica⁸ comparándoa co acontecido na década dos 90 (Lorenzana, 2006). Nesas previsións proxectábase un escenario en 2009 cunhas 15.500 explotacións familiares de orientación leiteira tendo en conta a situación económica e demográfica das explotacións no 1999. Porén, oito anos despois, vemos como abandonaron case 3.000 explotacións familiares máis das previstas polo que o peche non se está a dar soamente nas inviables senón que tamén afecta ás consideradas viables, tanto económica como demograficamente (con sucesor) no 1999. Como era de agardar o axuste non é uniforme, senón que se centra nas de menor dimensión, situándose o tamaño limiar entre as que perden e gañan unidades nas 50 vacas de leite, o cal non quere dicir que non desaparezan explotacións tamén dese tamaño ou maior.

Cadro 1.- Explotacións de orientación técnico -económica principal (OTE) de leite de Galicia en 1999 e 2007: número e características estruturais

| Vacas de leite | Expl. totais (nº) | Sup.total (miles ha) | SAU (miles ha) | Vacas leite (miles) | UGM bov. (miles) | UTA (miles) | Persoas* (miles) |
|-------------------|-------------------|----------------------|----------------|---------------------|------------------|-------------|------------------|
| <25 | 8.988 | 132,1 | 100,8 | 109,7 | 142,4 | 15,1 | 21,8 |
| 25 a <50 | 3.739 | 96,4 | 81,9 | 126,9 | 161,5 | 7,7 | 8,3 |
| 50 a <100 | 1.148 | 46,5 | 41,3 | 72,2 | 95,1 | 2,9 | 2,2 |
| 100 a <200 | 242 | 16,9 | 15,7 | 31,5 | 42,1 | 1,0 | 0,1 |
| >=200 | 28 | 2,8 | 2,6 | 6,8 | 9,2 | 0,2 | 0,0 |
| Total 2007 | 14.144 | 294,8 | 242,3 | 347,2 | 450,3 | 27,0 | 32,4 |
| En 1999 | | | | | | | |
| <25 | 19.680 | 213,2 | 137,9 | 217,8 | 280,9 | 32,7 | 45,0 |
| 25 a <50 | 4.132 | 93,4 | 71,6 | 134,1 | 178,6 | 9,3 | 10,9 |
| 50 a <100 | 610 | 21,7 | 18,2 | 37,8 | 51,1 | 1,7 | 1,3 |
| 100 a <200 | 57 | 4,2 | 3,7 | 7,2 | 10,0 | 0,3 | 0,0 |
| >=200 | 13 | 1,4 | 1,2 | 3,4 | 4,4 | 0,1 | 0,0 |
| Total 1999 | 24.492 | 333,8 | 232,7 | 400,3 | 525,0 | 43,9 | 57,2 |

* En explotacións de titular persoa física
En 2007

Fonte: INE: microdatos da Enquisa de estruturas, 2007 e Censo Agrario, 1999

⁸ Consideráanse viables economicamente se superan certo limiar de marxe bruta. Serán viables demograficamente se contan coa posibilidade dun sucesor na explotación. De combinar os dous supostos anteriores obtéñense catro grupos de explotacións:VEVD (viables económica e demograficamente), NEVD (non viables economicamente pero con viabilidade demográfica),VEND (viable economicamente pero sen sucesor) e NEND (non viables nin económica nin demograficamente).



Isto obríganos a sinalar outra eiva paradigmática que aínda que non é exclusiva do rural galego, aquí ten unha especial relevancia e impacto. Trátase da baixa consideración social e a conseguinte falta de autoestima dos seus agricultores así como determinados aspectos do traballo que, aínda nos tempos actuais, coartan as decisións da xente moza e provoca que exista unha forte presión dos titulares das explotacións sobre os seus potenciais sucesores (fillos) para que se afasten das actividades agrarias e busquen o seu futuro noutros sectores económicos que impliquen menos responsabilidades, ingresos máis estables e tal vez superiores, mellor calidade de vida e un teórico mellor recoñecemento social. As características da produción de leite no relativo á rixidez na programación do traballo fixeron esta actividade especialmente vulnerable.

Aínda que esa busca dunha alternativa laboral mellor non deixa de ser na actualidade, por desgraza, unha ilusión máis, a verdade é que tivo un efecto devastador nas posibilidades de relevo xeracional á fronte das explotacións, privándoas dos xestores e dinamizadores necesarios para mantelas nunha situación de extrema concorrencia pola innovación, polos mercados e polas axudas da PAC, aspectos todos eles nos que fomos perdendo posicións e que finalmente se materializou nun axuste significativamente maior do agardado.

3. O impacto territorial das actividades agrogandeiras

3.1 Evolución da base territorial das explotacións

Volvemos agora a unha das consideracións do principio. O que aconteza coas explotacións agrarias, neste caso coas de leite, ten unha incidencia inmediata no territorio. Botemos primeiramente unha ollada ó que aconteceu coas terras desas explotacións no período 1999-2007 para despois ter unha visión máis ampla a nivel municipal.

Nese período a superficie das explotacións que permanecían no 2007 tiñase reducido unhas 39.000 hectáreas totais en relación ás existentes no 1999, isto é, un 12%. Esta perda de superficie das explotacións é debida a que as que seguen en activo tan só recuperan a metade da perda polas que abandonan.

Aínda así, a superficie utilizada en cultivos e praderías aumentou nunhas 10.000 hectáreas como consecuencia probable da recuperación para herba de parte das terras a monte ou a mato dispoñibles. É dicir, as explotacións que permanecen aumentan a súa superficie agraria útil facendo un uso máis “intensivo” da superficie total coa que contan, ademais de incrementar a superficie total. En conxunto eses dous procesos levan a un fenómeno reseñable. En contra do que a priori se podería pensar, nese período a carga gandeira das explotacións medida en vacas de leite por hectárea diminuíu. E fíxoo para todos os estratos de explotacións, tamén nas máis grandes. De feito, nas de máis de 50 vacas pasou de 2,09 vacas por ha no 1999 a 1,85 vacas no 2007 (INE, 2007). Entendendo este como un elemento positivo, hai que matizar un feito: a marxe que queda para incrementar a SAU no seo de cada explotación, é dicir, poñendo a producir terras propias que antes non o estaban facendo, é limitado e probablemente estea xa esgotado para gran parte delas. A partir de aquí só queda medrar sobre a base da transferencia de terras, algo que como veremos a continuación é posible tendo en conta a potencial dispoñibilidade de superficies infrautilizadas.

3.2 As cuestións territoriais: a influencia no rural da evolución das explotacións

Na maioría dos casos as análises fican a nivel das explotacións, do seu mellor ou peor comportamento, competitividade, nivel de ingresos, etc. Mais todo o que aconteza con elas terá un impacto inmediato no espazo rural no que se localicen.

Xa se dixo nun apartado anterior que a distribución da actividade agraria non é homoxénea no territorio galego. E así, por exemplo, cando falamos do sector lácteo estamos a falar realmente dunha parte non moi grande do rural. Collendo como referencia os datos do censo gandeiro de 2008 (IGE), o 50% da cabana leiteira concéntrase en tan só 25 concellos, que supoñen o 16% do territorio galego; e para chegar a aglutinar o 75% da cabana, hai



que engadir apenas outros 25. É dicir, en menos da quinta parte dos concellos foise concentrando máis do 75% da cabana leiteira.



Fig. 1 Distribución municipal da cabana de vacún de leite. Concellos que concentran o 50% da cabana (amarelo) e do 50 ao 75% (marrón claro) (E.P. a partir de IGE, 2008)

¿Cal é a importancia territorial do sector neses casos? Nos concellos nos que se concentra o 50% da cabana leiteira, máis da terceira parte da poboación está ocupada de xeito directo no sector agrogandeiro e tendo en conta o emprego indirecto xerado é doado decatarse da dependencia que estas zonas teñen do tecido gandeiro e como o futuro desas áreas está estreitamente ligado ao seu devir.

E non só acontece co sector lácteo. Aínda que con menor intensidade, o mesmo proceso de concentración xeográfica veuse dando tamén nos outros sectores de gandería con base na terra e nos sectores agrícolas máis dinámicos, como o viño, o cereal ou a pataca. No caso do vacún de carne, en só 40 concellos sitúase o 50% da cabana, e parte deles son tamén os concellos de maior concentración da cabana leiteira. Parte do sector do vacún de carne ou o ovino-cabrún atópase en áreas tal vez aínda máis vulnerables, sendo os riscos territoriais pola súa posible desaparición aínda maiores.

Pensando na xestión das áreas rurais, nos concellos que cualificamos como “máis leiteiros” concéntrase case o 30% da Superficie Agraria Útil (SAU) galega, porque neses concellos, as terras de labradío, prados e pastos representan máis da metade da superficie municipal. Pódese dicir que esa actividade modela completamente o horizonte e dá forma a unha paisaxe característica que co paso do tempo pode quedar reducida a ámbitos cada vez máis pequenos.

O proceso de reestruturación foi asimétrico a nivel territorial e as medias agochan diferentes comportamentos a nivel municipal. Por exemplo, un estudo recente sobre a comarca da Terra Chá amosa cómo o proceso de abandono de terras agrícolas dos últimos 50 anos, que foi de algo máis do 5% no total comarcal, produciuse dun xeito moito máis intenso en concellos como o de Muras, Guitiriz ou Vilalba e pola contra, na Pastoriza incrementouse a superficie agrícola (Corbelle, 2010). Entón, o proceso de concentración territorial das actividades tamén vai orixinando “desertos” agrarios a escala comarcal. Practicamente xa se está nesa situación en varias comarcas da provincia de Ourense e Pontevedra.



A superficie cultivada actúa como devasa natural que reduce considerablemente o risco de grandes incendios ao tempo que se converte no mellor aliado da produción forestal.

Falouse de como a superficie agraria se vai concentrando, xunto coas explotacións que a xestionan, en determinadas partes de Galicia. Esa diferente ocupación do espazo inflúe directamente nas condicións para a aparición e propagación de grandes lumes forestais (Fig. 2). A superficie cultivada actúa como devasa natural que reduce considerablemente o risco de grandes incendios e convértese, en contra do que se poida pensar, no mellor aliado da produción forestal. Pola contra, as zonas nas que a actividade agraria vai cesando evolucionan rapidamente a mato, co conseguinte perigo de incendios e custosos gastos de extinción asociados.

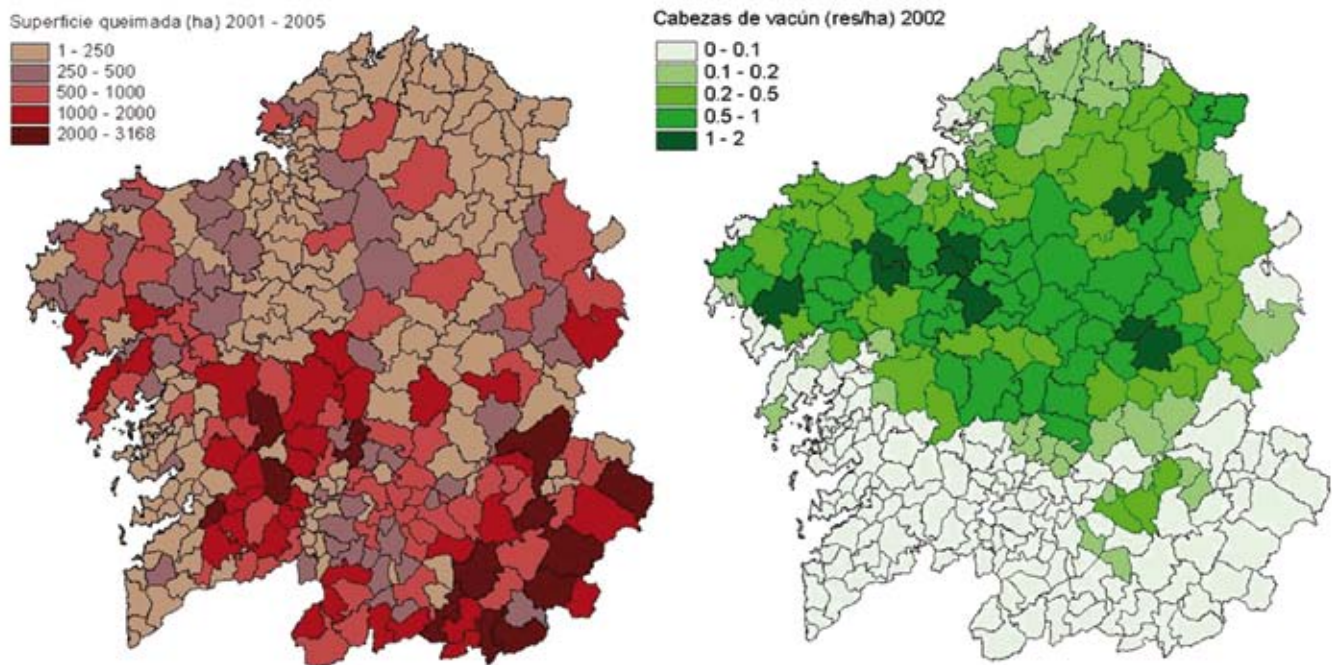


Fig. 2 Distribución municipal da superficie afectada polo lume (2001-05) e da cabana de vacún (2002). (E.P. a partir de IGE, varios anos)

A ausencia de xestión do espazo rural trae consigo outras consecuencias relevantes ademais das xa citadas. Ao perder o contacto coa actividade agraria familiar por parte das xeracións novas, prodúcese o “esquecemento” da propiedade. Esta é razón pola que hoxe hai milleiros de hectáreas repartidas en pequenas parcelas das que se descoñece o dono e estes, aínda que teñan algunha referencia da súa existencia, non saben onde se localizan, o que ten como efecto a práctica imposibilidade da utilización das mesmas para calquera tipo de uso, é dicir, unha perda de valor patrimonial potencial e real. A tendencia é a de que o problema se agrave.

Na outra cara da moeda, as zonas nas que se foi concentrando a actividade son cada vez máis vulnerables ás presións que se exerzan sobre o sector. A súa especialización, que define hoxe en día o seu dinamismo, pode converterse na súa principal ameaza se non se está preparado para adaptarse ós cambios que poidan vir.

Nesas zonas, a situación descrita nos parágrafos anteriores pode levar a pensar que as posibilidades de reestruturación das explotacións son pequenas dado que xa están a utilizar unha gran parte do territorio, sobre



todo, se o comparamos con outras áreas do rural galego. Porén, collendo como referencia os concellos máis leiteiros de Galicia obsérvase como aínda manteñen case 100.000 ha de mato, o que nestes municipios máis aproveitados representa un 20% da superficie total e, comparativamente, a metade da extensión da SAU (algo máis de 200.000 ha).

Fixándonos na gandería en xeral, a porcentaxe de mato nas parroquias con máis de 25 explotacións gandeiras⁹ supera o 27%, o cal segue a ser unha porcentaxe elevada. Polo tanto, semella que, aínda en condicións de demanda potencial elevada, non se están a mobilizar dende un punto de vista produtivo parte das superficies, asumindo que por mor das características agroclimáticas do país gran parte das zonas de mato poden ser aptas para o seu aproveitamento agropecuario.

A superficie a mato nas parroquias con concentración parcelaria supera as 100.000 ha. O paradoxal é que algo máis do 50% desas superficies encóntranse nos concellos máis leiteiros, tendo en conta que gran parte das zonas de mato poden ser aptas para aproveitamento agropecuario.

Mesmo nas áreas coas mellores condicións fundiarias, aquelas que foron obxecto de concentración parcelaria, atopamos importantes bolsas de terreo infrautilizado. Así, no conxunto de Galicia a superficie a mato nas parroquias con concentración parcelaria que están, ou superaron, a fase de acordo, estímase que supera as 100.000 ha (segundo SIXPAC 2007), sen entrar a falar das amplas extensións de superficie de gran aptitude agrícola que foi forestada indiscriminadamente. É aínda máis paradoxal o feito de que algo máis do 50% desas superficies concentradas e infrautilizadas atópase precisamente no grupo de concellos definidos antes como máis leiteiros. Aínda con todo, as porcentaxes de superficie abandonada no caso das parroquias concentradas dos concellos máis gandeiros atópase de media por debaixo do 20% parroquial, algo que no noso contexto é mesmo excepcional.

4. O contorno de mercado e institucional: prezos e políticas

4.1 Prezos do leite e insumos. Efectos na renda

Na última década asistimos a un comportamento dos prezos de certa estabilidade ata a metade de 2007 cando se produce un alza sen precedentes ata valores máximos a finais dese ano para, a partires de aí, rexistrar unha baixada continua ata acadar valores similares, ou mesmo, algo inferiores aos vixentes antes do ano 2006, pero co agravante de ter que facer fronte a uns custos máis elevados dos concentrados, fertilizantes e enerxía.

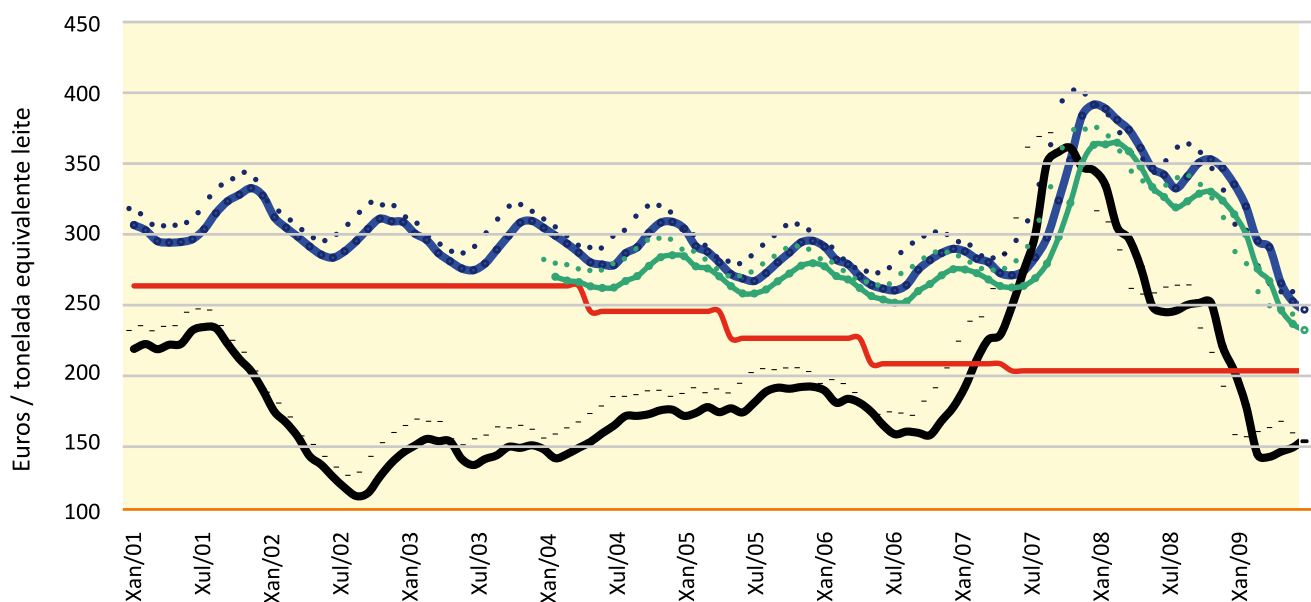
As principais causas explicativas dese notable, aínda que curto no tempo, incremento de prezos na segunda metade de 2007 hai que buscala na escalada dos prezos internacionais do leite en po e manteiga como resultado do desequilibrio entre a oferta e a demanda ó adicionarse a un crecemento do consumo en países emerxentes, unha menor produción en áreas importantes de comercio mundial (en particular Nova Celandia debido a condicións climatolóxicas) e trabas á exportación para protexer o seu propio mercado no caso de Arxentina. Todo iso levou a unha forte competencia na loita polo aprovisionamento de leite cru que provocou esa suba dos prezos. Pero dende inicios de 2008 invértese a tendencia ó recuperarse a oferta mentres que a crise económica vai freando a demanda o que leva a unha rápida caída dos prezos internacionais debido ao excedente xerado.

Porén, o nivel de deterioro é desigual entre os diferentes membros da cadea alimentaria; mentres que a suba de prezos en orixe foi rapidamente trasladada ós de venda ó público pola industria e a distribución, a forte baixada posterior nos prezos ó produtor tivo como contraste a demora posterior nas fases de transformación e comercialización (gráfico 1).

⁹ Collendo só as que superan as 10 UGM.



Gráfico 1. Evolución dos prezos do leite ó produtor (liña negra) e dos prezos industriais (liña azul) e ó consumo (liña laranxa) de produtos lácteos. Índice 2002=100.



Fonte: El sector lácteo: escenarios de evolución. Sineiro, Santiso, Calzedo e Lorenzana. COVAP, 2010.

Na situación actual convén non obviar o peso das cadeas de distribución por medio das denominadas marcas brancas forzando á baixa os prezos polo emprego do leite como produto reclamo para atraer aos consumidores aos seus establecementos creando a ilusión, ás veces falsa, de ter unha cesta global de compra máis barata.

A evolución dos prezos do leite ten unha aplicación directa sobre a renda das explotacións ó achegar o 82% dos ingresos totais. Na evolución da súa marxe neta (gráfico 2) hai que combinar ingresos e custes, o que explica a baixada de renda de 2008 como consecuencia do aumento dos custes a pesar de que os ingresos se mantiveron respecto do ano anterior. Hai que salientar o incremento do peso das compras de alimentos nun 3% entre 2005 e 2008 ata representar o 42% do custe total destas explotacións. Deste modo a renda que queda na explotación sitúase en 2008 a niveis de 2005, en torno ós 32 euros por cada 100 euros de ingresos (gráfico 2).

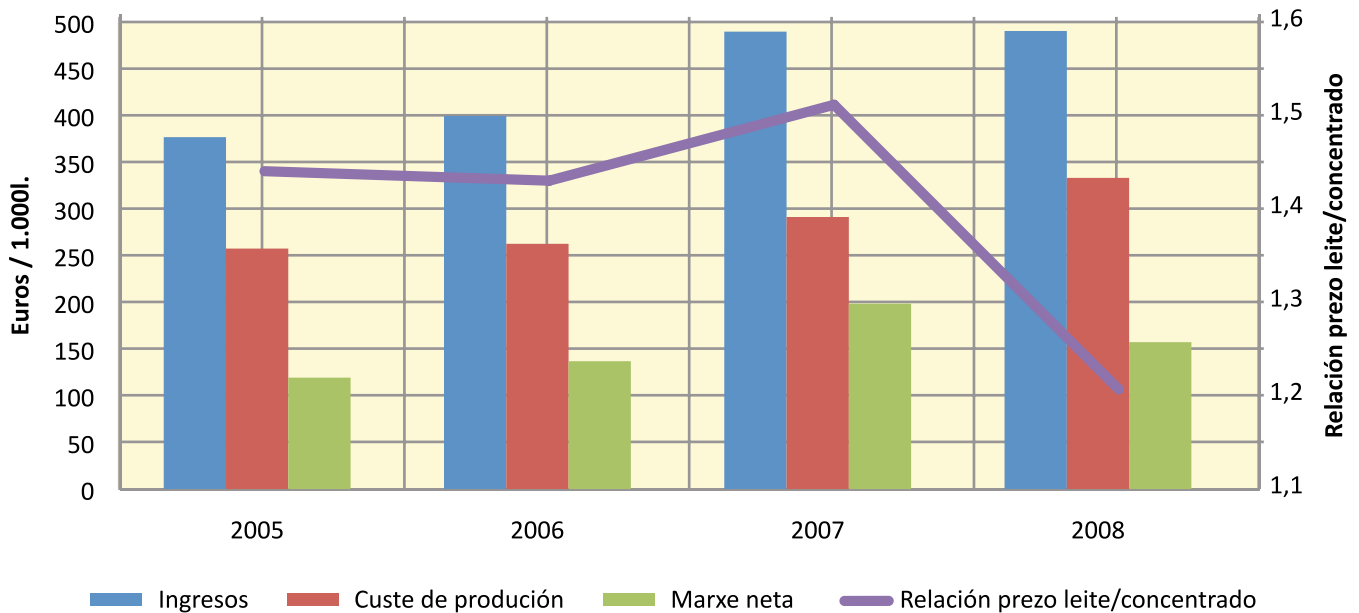
As previsións do mercado internacional apuntan a unha lenta recuperación no prezo de produtos lácteos (manteiga, leite en po e queixo) aínda que por debaixo da previsión de alza nos prezos de millo e soia e mesmo da evolución recente do petróleo (en máximos na actualidade) co que a relación dos prezos do leite sobre os custes de produción quedaría debilitada (OCDE-FAO, 2009). O mercado de cereais e doutras materias primas utilizadas en alimentación animal (e humana) está, cada vez, máis influenciado por movementos especulativos, o que xunto coa falta de regulación institucional e a recente loita entre os destinos para alimentación ou para enerxía, están a configurar un marco de gran inestabilidade de prezos e subministro. Así, a relación entre o prezo do leite e do concentrado tense deteriorado fortemente no 2008 ata o 1,2 tras permanecer estable nos tres anos anteriores no entorno do 1,5 (gráfico 2). A situación no 2009 e mesmo no que vai de 2010 foi incluso peor.

O ámbito enerxético será outra variable con gran influencia no futuro, ben pola evolución dos prezos da enerxía fósil, ben pola presión exercida nos mercados de determinados cultivos, en prezo e competencia polo uso da terra



Paralelamente, non podemos deixar de salientar o ámbito enerxético como outra das variables de contexto que de, seguro, seguirán a exercer gran influencia no futuro. Polo menos por dúas vías: pola evolución que poidan seguir os prezos da enerxía fósil, da que o sector é fortemente dependente na actualidade e, especificamente, pola presión que se poida exercer sobre os mercados de determinados cultivos agrícolas, tanto a nivel de prezo como, non nos esquezamos, a nivel da propia competencia polo uso da terra.

Gráfico 2. Evolución dos ingresos, custes de produción, marxe neta e relación entre prezos do leite e do concentrado



Fonte: Consellería de Medio Rural, 2010

4.2 Os cambios nas políticas agrarias

O comportamento tan variable dos prezos e a incerteza comentada no apartado anterior teñen moito que ver cos cambios producidos na Política Agrícola Común da Unión Europea (PAC). Nos anos 2003 e 2008 producíronse dúas profundas reformas na PAC, o que xunto ás negociacións na Organización Mundial de Comercio e a ampliación da Unión Europea a 12 novos Países Membros está a cambiar substancialmente os mercados agrarios e, en especial, o de produtos lácteos.

Ata a reforma de 2003 a Unión Europea protexía fortemente o seu mercado lácteo interno fronte á volatilidade do internacional mediante os sistemas de regulación, principalmente o sostén dos prezos de intervención e o sistema de cotas ademais das axudas ás exportacións e aranceis a importacións.

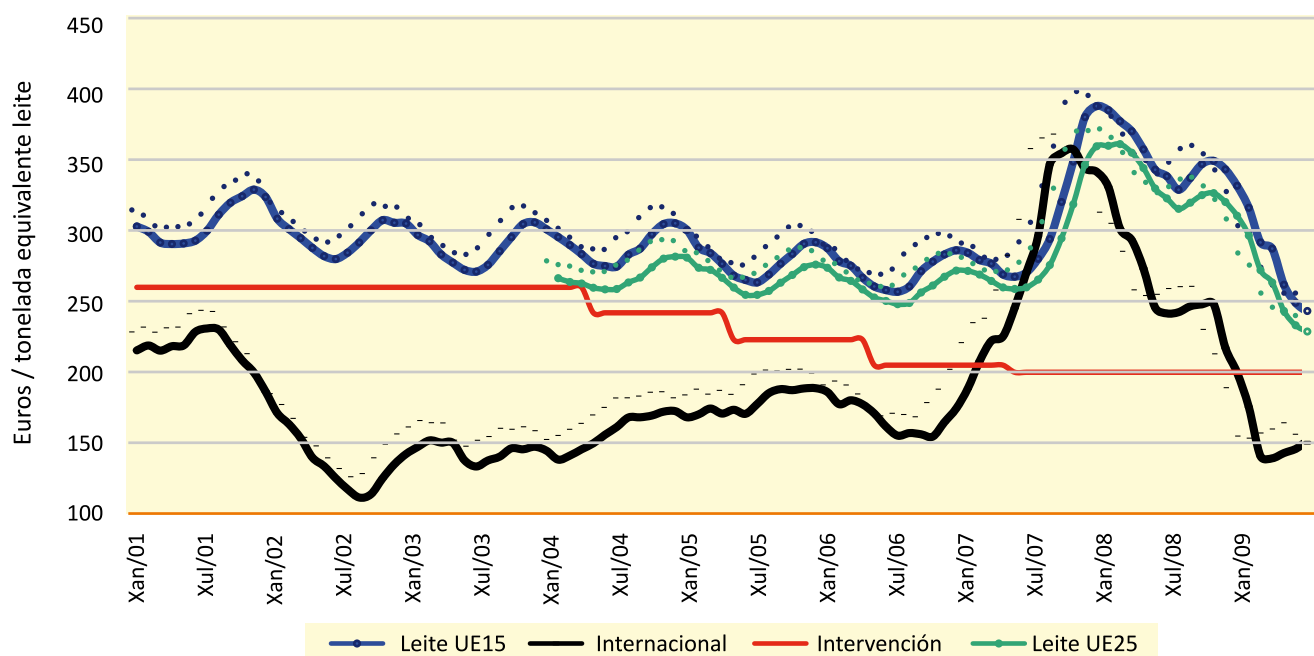
As sucesivas reformas no sector lácteo reduciron os prezos de intervención e anuncian a eliminación das cotas, o que nos deixará máis dependentes dun mercado internacional, con perda do liderado da UE nas exportacións de leite en po e manteiga a favor de Nova Celandia, aínda que mantén a de queixos, mentres seguen a medrar Australia e algúns países de Sudamérica, así como os Estados Unidos de América, favorecido nas exportacións pola debilidade do dólar.



Os principais cambios das sucesivas reformas no sector lácteo reducen os prezos de intervención e anuncian a eliminación do sistema de cotas que, sen dúbida, nos deixará máis dependentes dun mercado internacional de produtos lácteos caracterizado pola perda do liderado da UE nas exportacións de leite en po e manteiga a favor de Nova Celandia, aínda que mantén a de queixos, mentres seguen a medrar Australia e algúns países de Sudamérica así como os Estados Unidos de América favorecido nas súas exportacións pola debilidade do dólar.

Os efectos da reforma de 2003 non se constataron de inmediato debido á aplicación graduada da redución do prezo de intervención no período 2004-2006, e tamén con prezos á alza no mercado internacional. A partir de 2007 obsérvase con nitidez, tanto pola forte suba de prezos xa comentada, coma pola posterior baixada que se prolonga ata a actualidade, non actuando o prezo de intervención como a rede de seguridade pretendida pola Comisión Europea (gráfico 3).

Gráfico 3. Evolución dos prezos mensuais de equivalente leite ó produtor (liña azul para UE-15, liña verde para UE-27), á intervención (liña vermella) e internacional (liña negra).



Fonte: *El sector lácteo: escenarios de evolución. Sineiro, Santiso, Calcedo e Lorenzana. COVAP, 2010.*

A reforma de 2003 aproba tamén a desaparición do sistema de cotas que se establecera co dobre obxectivo de controlar a produción e ó mesmo tempo soste un maior prezo. Na reforma de 2008 establécese a aterraxe suave mediante o aumento do 1% anual ata a desaparición efectiva na campaña 2014/15, quedando o establecemento de medidas adicionais para garantir sobre a base dos informes de situación de 2010 e 2012.

A industria láctea pode ter unha oportunidade de crecemento vía reestruturación da súa produción de cara ós produtos de maior demanda: leites enriquecidos, fermentados, sobremesas e queixos.

A evolución da demanda de lácteos terá unha importante translación sobre o prezo¹⁰, dependendo das

¹⁰ Os produtos lácteos teñen baixa elasticidade á variable prezo ó ser produtos básicos, e tamén pola falta de substitutivos, o que se traduce en que pequenos desaxustes no mercado (pequenos excedentes ou pequenos déficits) poden orixinar fortes variacións no prezo e polo tanto nos ingresos das explotacións.



preferencias de consumo entre países e do seu nivel de renda. En España, a evolución recente do consumo sinala un descenso lixeiro na demanda de leite líquido, en maior medida o leite enteiro respecto dos de tipo -semi e desnatado e enriquecidos, mentres que aumentarán tamén, de modo suave, os leites fermentados, sobremesas lácteos e queixos. Neste contexto a industria láctea pode ter una oportunidade de crecemento vía reestruturación da súa produción cara ós produtos de maior demanda.

5. Perspectivas, escenarios de futuro e propostas a considerar

Parece evidente o contraste entre o que acontece a nivel global e a realidade local, tamén é limitado o noso poder de influencia sobre os prezos do mercado internacional de produtos, como por exemplo, o leite, os insumos, os concentrados ou adubos; no da enerxía, e mesmo, nas principais políticas ou acordos internacionais que enmarcan a actividade agrogandeira. Pero, paradoxicamente, a realidade dinos que todos eses factores globais van ter unha influencia fortísima en todas e cada unha das nosas parroquias.

Aínda temos marxe de manobra para facer fronte a esa situación pero se miramos cara a outro lado, o noso rural quedará totalmente exposto ás dinámicas globais.

Co anteriormente exposto non se quere dicir que haxa que renunciar a reclamar unha situación máis xusta e sostible. O que se afirma é que aínda temos marxe de manobra baixo a nosa responsabilidade para facer fronte a esa situación pero que se miramos cara a outro lado o noso rural quedará totalmente exposto ás dinámicas globais, co sector agrario como receptor e transmisor de primeira orde e coas consecuencias territoriais xa referidas.

Así, o horizonte temporal no caso do leite a curto-medio prazo vén marcado pola variabilidade nos prezos ocasionada pola redución (pódese falar incluso de eliminación encuberta dos prezos de intervención) no sistema de regulación do mercado que nos deixa máis expostos ó mercado internacional e pola referida desaparición do sistema de cotas na campaña 2014/2015 que levará a un certo aumento da produción e caída de prezos. Polo tanto, debemos ir preparándonos para enfrontarnos a unha situación de maior variabilidade nos prezos percibidos, así como a unha relación máis desfavorable co prezo dos concentrados e doutros insumos. Todo iso lévanos a expoñer que a mellora da marxe neta nas explotacións ten que estar baseada na combinación efectiva do aumento de volume e do axuste nos custes de produción.

Hai que apostar por producir forraxe de calidade sobre a base dos recursos propios das explotacións. Precísase favorecer a mobilidade de terras aptas para o cultivo e poñer en valor as abandonadas con potencial produtivo, así poderíase, incluso, ampliar o abano de modelos produtivos con máis valor engadido.



Cultivo de millo forraxeiro (A Pastoriza, 2009)



Neste sentido debe ser clara a aposta pola produción de forraxe de calidade sobre a base dos recursos propios das explotacións que permitirá a menor dependencia das compras de alimentos concentrados. Para acadalo é básico favorecer a mobilidade de terras aptas para o cultivo e tamén a posta en valor daquelas que están abandonadas pero con potencialidade produtiva. Aumentar a base territorial non só permite reducir a dependencia de insumos externos, tamén amplía o abano de modelos produtivos posible e pode permitir unha diferenciación e revalorización do produto. Falamos dos leites ecolóxicos, dos “leites funcionais”, etc., como vía para algunhas explotacións na busca do valor engadido e dun nicho de mercado menos masificado. A dispoñibilidade de terra permitiríanos unha xestión máis eficiente do xurro co dobre obxectivo de reducir o seu impacto medioambiental e de reducir a dependencia dos adubos inorgánicos e o seu crecente impacto sobre os custes de produción

Non podemos esquecer tampouco, ao falar da base territorial, as tendencias que semellan agromar para a futura PAC, na que as novas axudas ás explotacións agrogandeiras, moi probablemente, estean baseadas na superficie dispoñible, xunto con determinados requirimentos agroambientais, para os que, de seguro, será positivo contar con superficie, como na actualidade ou/e en liñas como o Contrato de Explotación Sostible.

As administracións deben xogar un papel central, xa que poden servir de avalistas legais e tamén, grazas ás innovacións tecnolóxicas dos últimos anos (XIS) están en disposición de facilitarles o acceso á superficie ós produtores activos que, deste xeito, poderán romper a barreira física, e a veces psicolóxica, de que só son válidas as terras ó lado da casa. É preciso, por tanto, potenciar os instrumentos de xestión de terras, sabendo que seguen a ser fundamentais para un adecuado axuste estrutural. Cooperativas e outras organizacións e asociacións territoriais e sectoriais poden xogar tamén un papel clave na mobilización produtiva da terra.

As tendencias no relativo ás axudas da PAC probablemente estean baseadas na superficie dispoñible, xunto con determinados requirimentos agroambientais.

Pero non só a terra é necesaria. O factor humano é aínda máis importante. Os mecanismos logo dos fortes investimentos encamiñados ó incremento de volume pero tamén en moitos dos casos á mellora das condicións de traballo deben agora priorizar máis que nunca ese novo obxectivo, xa que poucos dos mozos ficarán no ámbito agrogandeiro, especialmente no leite, se só se ten en conta a variable económica. A agrupación e cooperación para a xestión en común do traballo pode ser unha ferramenta básica nesta nova realidade que nos permita frear a desaparición de explotacións.

As relacións interprofesionais deben dar un xiro profundo apostando por unha contractualización a máis longo prazo e baseada en prezos que deben estar referenciados a uns indicadores válidos para ambas partes (sistema de indexación de prezos), ademais deberíase incidir en etiquetados que informen ó consumidor da orixe e calidade do leite e da carne como elemento diferenciador. Esta translación exhaustiva e con transparencia da



Pradeiras implantadas sobre terras de mato en zona de montaña infrutilizada (Cervantes, 2009)



información ó consumidor debe ser o instrumento básico para acadar e manter a súa confianza.

No escenario descrito, as cooperativas poden, e deben, ser un instrumento clave para afrontar os retos de futuro, achegando información ós produtores (dende o manexo ata a xestión económica e mesmo como xestores do territorio) e facilitando o apoio tecnolóxico, económico e mesmo social que permita unha mellora de rendas e das condicións de traballo para frear a desaparición de unidades produtivas en Galicia ó favorecer a incorporación dos mozos á titularidade.

A xestión, o manexo e, con isto, a eficiencia produtiva nas nosas explotacións marca os resultados de rendibilidade, polo tanto debera ser unha ferramenta básica comprendida e analizada polo gandeiro. Así, atopamos diferenzas significativas nos resultados entre as explotacións máis e menos eficientes, de 90 euros por 1.000 litros en 2009 en explotacións da provincia de A Coruña (Cooperativa Agraria Provincial da Coruña, 2010) ou os amosados polo programa de xestión de vacún de leite da Consellería de Medio Rural e publicados no caderno anterior, que mesmo superan os 150 euros por 1.000 litros entre as explotacións de cabeza e as de cola (Barbeyto e López, 2010). A mellora da capacidade xestora ten que ser, polo tanto, un eixo estratéxico de acción das políticas públicas. As explotacións que posúan xestores capaces de utilizar adecuadamente os recursos dispoñibles serán as que máis preto estarán do éxito.

En definitiva, o problema cada vez maior do despoboamento rural e o risco de degradación de zonas cada vez máis extensas dentro da Comunidade debe ser acometida con decisión, asegurando a pervivencia das explotacións non só esixindo novas axudas, senón creando as condicións que permitan una maior calidade de vida ós seus traballadores.

6. Referencias bibliográficas

Barbeyto, F e López, C. *Resultados do programa de xestión de vacún de leite en Galicia en 2008*. Xunta de Galicia, 2010.

Corbelle, E. Tese doutoral: *Abandono da agricultura e cambios na cuberta do solo: aplicación de fotografía aérea histórica, modelos de regresión loxística e sistemas de axuda á decisión para o planeamento territorial na comarca da Terra Chá (Lugo)*. USC, 2010.

IGE. *Enquisa de bovino, varios anos*. En: <http://www.ige.eu>

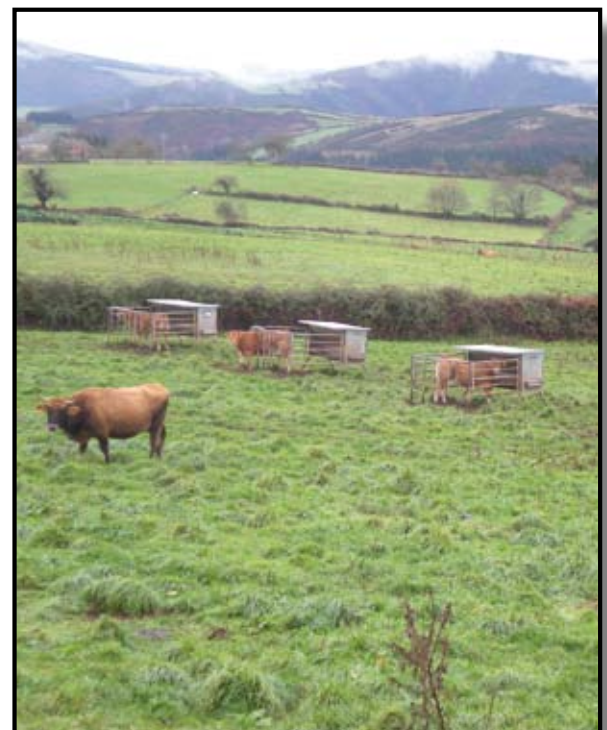
Lorenzana, R. Tese doutoral: *El cambio estructural en las explotaciones de bovino en Galicia (años 1962 a 2003)*. USC, 2006.

Microdatos Censo Agrario 1989, Censo Agrario 1999 e *Encuesta sobre la estructura de las explotaciones agrícolas 2007*. En: <http://www.ine.es/prodyser/microdatos.htm>

Sineiro, F e Lorenzana, R. *Estudo sobre o sector do envasado e distribución do leite en Galicia dende o punto de vista da competencia*. Tribunal Galego de Defensa da Competencia, 2008. (<http://www.tgdcompetencia.org/gl/informes.php>)

Sineiro, F. González Laxe, F. e Santiso, J. *La industria alimentaria en Galicia*. Fundación Pedro Barrié de la Maza. Instituto de estudos económicos de Galicia. 2005.

Sineiro, F., Santiso, J., Calcedo, V. e Lorenzana, R. *El sector lácteo: escenarios de evolución*. COVAP, 2010.



Exemplo de boa xestión comunitaria de terras e gando de carne en Navia de Suarna (2009)

